

Exportación de la mediana y gran empresa española

Estudio encargado por HSBC a ESADE

Exportación de la mediana y gran empresa española

El objetivo de este proyecto es identificar las empresas españolas medianas y grandes con actividad exportadora, estudiar sus características y analizar el destino de sus exportaciones. Se han identificado 500 empresas matrices, excluyendo las financieras¹.

El estudio ha sido financiado por HSBC y desarrollado por Carmen Ansotegui (ESADE Business School). La fuente de información ha sido la base de datos SABI², y los resultados completos de este estudio se pueden encontrar en la web exportacionesincomespain.com.

La web incluye:

- La representación gráfica del destino de las exportaciones de las empresas: por área geográfica y por país.
- Información sobre las matrices y sus filiales con actividad de exportación.
- Este informe de análisis, que presenta y analiza las características de las matrices identificadas, con especial énfasis en aquellas empresas con exportación a Asia, y una descripción detallada del proceso de identificación de las matrices.
- Para una mejor comprensión de la complejidad del proceso de exportación, se presenta el caso de estudio LUCTA, S.A.



¹ Los bancos y las aseguradoras se han excluido explícitamente.

² SABI pertenece al proveedor de bases de datos Bureau van Dijk y proporciona información de empresas en la península ibérica.

INFORME DEL ESTUDIO

Exportación de la mediana y gran empresa española

Estudio encargado por HSBC a ESADE

Índice

1	Introducción	5
2	Tamaño de las empresas identificadas	7
3	Visión general	9
3.1	El 25% de empresas de mayor tamaño	14
3.2	El 75% de las empresas de menor tamaño	16
4	Exportación	23
4.1	Matrices en la industria manufacturera	25
4.2	Matrices en comercio	25
5	Destino de las exportaciones	36
6	Proceso de identificación de las matrices	39
6.1	Unidad de análisis relevante	39
6.2	Cálculo de las exportaciones e ingresos para la unidad de análisis relevante (matriz)	39
6.3	Empresas excluidas	40
6.4	Destino de las exportaciones	40
6.5	Ingresos: Consolidados (C2) vs. individuales a nivel de empresa (U#)	41
6.6	Estructura de propiedad: Matrices y filiales	41
6.7	Selección de matrices	41
7	Filiales relevantes	42
8	Lista de Tablas y Figuras	45

1. Introducción

Este proyecto ha sido financiado por HSBC y desarrollado por Carmen Ansotegui (ESADE Business School). Parte de una propuesta de HSBC a ESADE para identificar la actividad exportadora de las empresas españolas de tamaño mediano y grande. Es una propuesta similar a la realizada en Italia. En ambos proyectos la definición de mediana y gran empresa es aquella con ingresos superiores a los 200 millones de euros. En ambos casos la base de datos utilizada es Bureau van Dijk, concretamente SABI, para las empresas españolas.

Desde el punto de vista académico, la propuesta es interesante, ya que hace de puente entre los estudios centrados exclusivamente en resultados agregados de exportaciones y los que se basan en el análisis individual de internacionalización. El enfoque tradicional, que considera la población de empresas exportadoras, presenta resultados agregados; este estudio lo complementa al individualizarlas, e identificar aquellas que pueden determinar los resultados agregados. Y de forma complementaria, en la medida en que el estudio considera un abanico muy amplio de empresas exportadoras, complementa los estudios enfocados en la Inversión Directa en el Extranjero basados en empresas individuales, y permite tener una visión global del proceso de internacionalización.

El proyecto identifica 500 empresas exportadoras con ingresos superiores a 200 millones de euros, estudia sus características y analiza el destino de sus exportaciones. El proyecto incluye mapas de infografía para ilustrar el destino de las exportaciones por área geográfica y país. La información detallada sobre las empresas y la representación gráfica del destino de sus exportaciones se puede consultar en la web: exportsincomespain.com. Este informe incluye el estudio de las características de las empresas exportadoras y un apartado con la descripción del proceso de identificación.

Parte del valor añadido de este proyecto es la identificación explícita de la mediana y gran empresa exportadora española. Se define como unidad relevante de análisis a la unidad económica que desarrolla la actividad, diferenciada la entidad legal definida por su identificación fiscal (NIF). En general, es la matriz española del conjunto de filiales españolas. Por ejemplo, definimos Telefónica S.A. como la unidad relevante de análisis, a la que se le agrega la actividad exportadora de todas sus filiales españolas. Dado que SABI únicamente proporciona información de la exportación a nivel de empresa como unidad fiscal, el proceso de identificación de la unidad de análisis es parte central del proyecto. A las unidades de análisis relevante se las denomina matriz, y comparten las siguientes características:

- Son empresas españolas.
- Los ingresos son superiores a 200 millones de euros.
- Tienen la posición más alta en la jerarquía de propiedad.
- En la medida de lo posible, su actividad no es la de holding financiero. Los bancos y las empresas de seguros están explícitamente excluidos del estudio.
- Al menos una empresa española en el grupo exporta sus bienes o servicios.

El valor de las exportaciones para la matriz se calcula agregando las exportaciones de sus filiales españolas, ponderadas por su participación en la propiedad. La variable "ES ingresos" se calcula con el mismo criterio, y representa los ingresos de la matriz en España³. Para el análisis en este informe, los ingresos relevantes para una matriz son, en orden de preferencia: Los ingresos consolidados, cuando SABI los proporciona; los ingresos de la matriz, siempre y cuando sean superiores a 200 millones; y, finalmente, la variable "ES ingresos" calculada. Este criterio garantiza que los ingresos de las matrices están por encima de los 200 millones de euros y son, en la medida de lo posible, información pública. El criterio presenta un problema, en algunos casos la cifra de exportación es superior a la cifra de ingresos⁴.

La clasificación de las matrices por industria y actividad está basada en el código de la Clasificación Nacional de Actividades Económicas (CNAE), del Instituto Nacional de Estadística. Cuando la matriz está clasificada como un holding financiero, se le aplica el segundo código CNAE o se le asigna el de la filial con mayor nivel de exportación. Este criterio introduce algunas discrepancias con respecto a la actividad principal de la matriz; por ejemplo, algunas empresas



³ "ES ingresos" agrega los ingresos de todas las filiales españolas de una matriz. No puede interpretarse como el ingreso consolidado, ya que no incorpora las transacciones intra-grupo ni los ingresos de las filiales extranjeras.

⁴ Por construcción se garantiza que las exportaciones de una matriz son siempre inferiores a la variable ES ingresos, pero pueden ser superiores a los ingresos a los registrados en SABI, bien sean consolidados o de la empresa concreta.

dedicadas al automóvil están clasificadas como manufactureras y otras como comercializadoras. Cuando se requiere más precisión en una industria determinada se utilizan los códigos CNAE de 2-dígitos o 4-dígitos, para determinar la actividad.

Además de clasificar a la empresa por industria, identificamos si la matriz está cotizada o no. Posteriormente se clasifican las matrices en función de la nacionalidad de su último propietario como españolas o de propiedad extranjera. Se espera que las filiales españolas de matrices extranjeras presenten comportamiento diferencial en relación a las exportaciones.

Los principales resultados del estudio son los siguientes: Los ingresos del 25% de las matrices, la gran empresa, están entre 800 y los 52.574 millones de euros, mientras que el 50% de las matrices tienen ingresos por debajo de los 400 millones de euros.

Manufacturas es la industria con el mayor número de matrices (49%), mayor ingreso acumulado (34%) y mayor valor de exportaciones acumuladas (58%); le sigue en importancia comercio (con 24% en número, 18% en ingresos y 15% en exportaciones).

Las empresas cotizadas representan un 10% del total en número, un 49% en ingresos y un 29% en exportaciones. El 62% de las cotizadas pertenecen al grupo de gran empresa. El gran tamaño de las empresas cotizadas determina los resultados agregados en algunos sectores como extracción, construcción y energía. En comercio al por mayor y al por menor, Inditex por sí misma representa el 38,5% de las exportaciones de la industria. En manufacturas el porcentaje de empresas cotizadas y no cotizadas es bastante similar, 50%; sin embargo, el peso en exportaciones es bastante diferente: 17,3% para las cotizadas 74,8% para las no cotizadas.

Las empresas no-españolas concentran sus exportaciones en la manufactura y comercio de automóviles. Son las filiales españolas de multinacionales las que determinan estas cifras. Las empresas españolas centran sus exportaciones en comercio de vestido y calzado, y alimentación.

Europa es el destino de las exportaciones más frecuente (59%), seguido por el Sur y el Norte de América. Asia y Oceanía representan el 6,9% de las exportaciones.



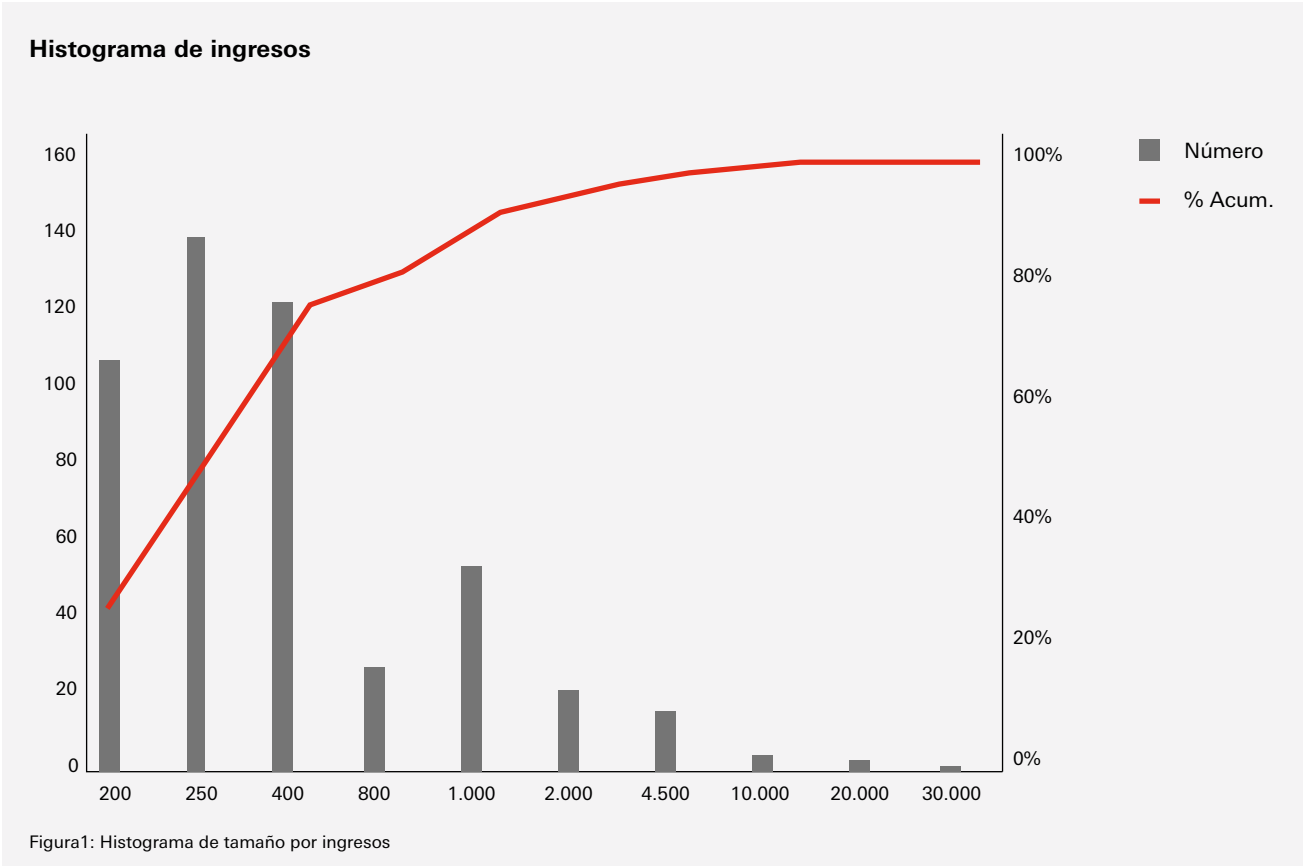
El número de matrices que exportan a Asia y Oceanía es de 82. Son, principalmente, empresas cotizadas (20 de 50) y gran empresa española. Detalles sobre estos destinos se pueden encontrar en los mapas de infografía en la web.

El resto de este informe está organizado como sigue: La sección 2 estudia la distribución por tamaño de las matrices identificadas. La sección 3 da una visión general de las matrices y su clasificación por industria y tipo: cotizada/no cotizada y española/no-española. La sección 4 se centra en la exportación. Se pone especial atención a las industrias con mayor actividad (manufactura y comercio), el detalle de su actividad y empresas más activas. La sección 5 examina el destino de las exportaciones, con especial atención en Asia y Oceanía. La sección 6 (página 21) describe los aspectos técnicos del proceso de identificación de matrices, y la agregación de exportaciones e ingresos. Notar que el turismo, como industria, no está reflejado en los datos, con la excepción de algunos hoteles. Finalmente, la sección 7 destaca la relevancia de algunas filiales, se refiere a empresas que, cumpliendo las condiciones de ingresos para ser consideradas individualmente, han quedado bajo del paraguas de una matriz.

2. Tamaño de las empresas identificadas

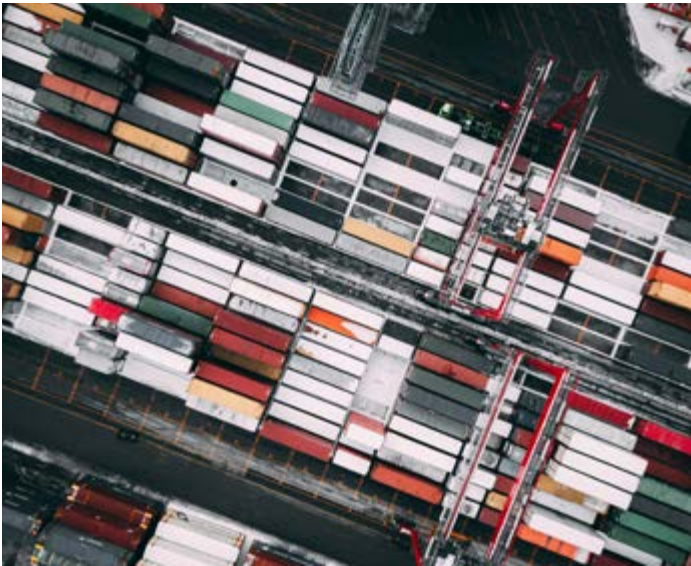
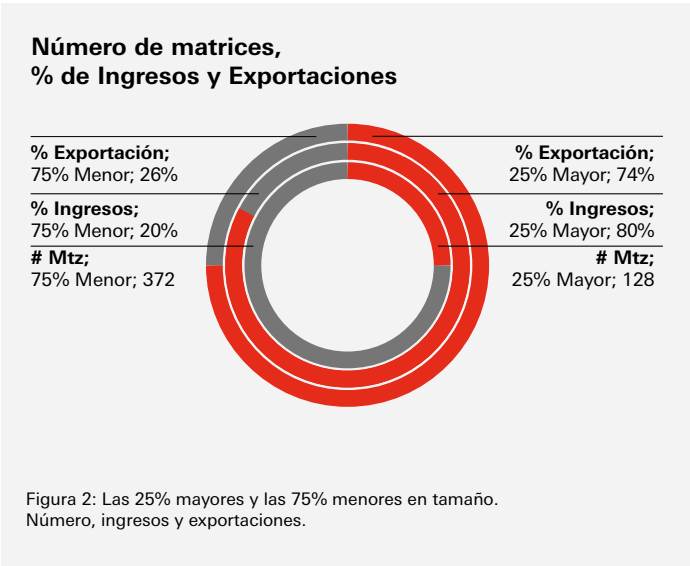
El tamaño de la empresa se mide por sus ingresos relevantes. La Figura1 muestra que aproximadamente el 50% de las empresas identificadas tienen ingresos por debajo de los 400 millones de euros, representan el 10% de los ingresos acumulados y el 13% de las exportaciones acumuladas. Por el contrario, el 26% de las empresas de mayor tamaño -la gran empresa- representan el 80% de los ingresos y el 74% de las exportaciones. La Figura 2 presenta el detalle de la distribución de matrices por tamaño, sus ingresos acumulados y las exportaciones acumuladas.

La concentración de ingresos en las tres matrices de mayor tamaño es una característica destacable. La Tabla 2 presenta las matrices con los mayores ingresos y sus ingresos acumulados. Por si sola, Telefónica representa el 7,7% de los ingresos de todas las matrices. Las 5 matrices con los ingresos más altos representan el 25% del total de ingresos, y las 18 empresas con los ingresos más altos representan el 50% del total.



Ingresos >	# Mtz.	Ingresos Acum.	Exportación Acum.	% Exportación media
30.000	3	120.690	13.953	13,0
20.000	4	99.154	14.460	15,4
10.000	4	65.873	14.002	22,4
4.500	15	95.881	35.685	35,6
2.000	22	67.768	26.268	37,3
1.000	52	71.841	18.448	25,4
800	28	24.696	7.103	28,5
25% Gran	128	545.903	129.919	28,6
400	124	71.990	21.964	30,9
250	141	43.512	15.186	35,7
200	107	23.743	7.985	33,8
75% Mediana	128	545.903	129.919	33,6

Tabla 1: Ingresos y exportación por intervalo de ingresos. Cifras en millones de euros.



Matriz	Ingresos (millones de euros)	Ingresos Acum.
Telefonica, SA.	52.574	7,7%
Repsol SA.	35.679	12,9%
ACS, Actividades de Construcción y servicios SA.	32.473	17,6%
Iberdrola, SA.	29.828	22,0%
Naturgy	23.449	25,4%
Industria de Diseño Textil SA	23.311	28,8%
International Consolidated Airlines Group SA	22.567	32,1%
Endesa SA	18.979	34,9%
Compañía Española de Petroleos SAU	18.066	37,5%
El Corte Inglés SA	15.787	39,8%
Ford España SL	13.042	41,7%
Cemex España, SA	9.650	43,1%
Seat SA	9.023	44,4%
Distribuidora Internacional de Alimentación SA	8.979	45,7%
Renault España SA	8.592	47,0%
Gestamp Automoción SA	7.576	48,1%
Acciona, SA	6.532	49,1%
Fomento de Construcciones y contratas SA	6.127	49,9%
Grupo Antolín-Irausa SA	5.395	50,7%
Peugeot Citroen Automóviles España, SA	5.224	51,5%
Mercedes-Benz España SA	4.919	52,2%

Tabla 2: Matrices con los ingresos más altos. Ingresos individuales y acumulados sobre total ingresos (millones de euros).

3. Visión general

En esta sección se presenta una visión general de las 500 matrices identificadas. La Tabla 3 detalla el número de empresas, sus ingresos acumulados y sus exportaciones

acumuladas, clasificadas por tipo (cotizadas/no-cotizadas y españolas/no-españolas).

Tipo Matriz	# Mtz.	% #	Ingresos acum (millones de euros)	% Rev	Exportación acum. (millones de euros)	% Ex.
Total identificadas	500		685.148		175.054	
Cotizadas	50	10%	333.360	49%	50.978	29%
No-cotizadas	450	90%	351.788	51%	124.076	71%
Españolas	260	52%	437.940	64%	78.809	45%
Extranjeras	240	48%	247.208	36%	96.245	55%
No-cotizadas	450		351.788		124.076	
Españolas	216	48%	137.534	39%	31.797	26%
Extranjeras	234	52%	214.254	61%	92.279	74%

Tabla 3: Clasificación de matrices por tipo

Hay 50 empresas de las 500 cotizadas en el mercado continuo. Este 10% representa el 49% del total de ingresos acumulados y el 29% de las exportaciones acumuladas.

Las empresas de propiedad españolas son el 52% en número, representan el 64% de los ingresos acumulados y el 45% de las exportaciones acumuladas. La importancia en las exportaciones de las empresas extranjeras se ve más clara si observamos las características de las 450 matrices no-cotizadas. Hay 234 de propiedad extranjera y 216 de propiedad española; las empresas extranjeras doblan a las españolas en ingresos (61% vs. 39%) y triplican sus cifras en términos de exportación (74% vs. 26%).

La Tabla 4 y la Tabla 5 presentan la información básica de las matrices clasificadas por industria, en términos absolutos y relativos. Manufactura es la industria con el mayor número de matrices (49%), los mayores ingresos acumulados (34%) y las mayores exportaciones acumuladas (58%); le sigue comercio al por mayor y al por menor (24%, 18% y 15%, respectivamente).

De la Tabla 6 a la Tabla 11 se presentan las características de las empresas cuando se categorizan por tipo e industria.

La composición industrial de las empresas cotizadas y no cotizadas presenta algunas diferencias notables. En manufactura el número de empresas es aproximadamente igual, el 50% para cotizadas y no cotizadas, pero su relevancia es mayor para las no-cotizadas. El ingreso en manufactura en términos absolutos y relativo es 196.669 millones de euros (55,9%) para

las no-cotizadas y 37.823 millones de euros (11,3%); para las cotizadas; las exportaciones son respectivamente 92.750 millones de euros (74,8%) y 8.823 millones de euros (17,3%).

La relevancia de extracción, construcción y energía es mucho mayor para las empresas cotizadas que para las no cotizadas. Extracción representa en número el 4% de las empresas cotizadas, comparado con el 0,9% de las no-cotizadas, el 10,8% vs. el 0,5% en términos de ingresos; y el 21,9% vs. el 0,6% en términos de exportaciones. Estos resultados están determinados por REPSOL. En construcción el número de empresas es el 16% de las cotizadas y el 2,9% de las no cotizadas, 14,9% vs. 2,6% en términos de ingresos y, en exportaciones, 9,7% vs. 2,3%. Los resultados en construcción están determinados por ACS. En energía el número de matrices es 10% para las empresas cotizadas y el 2,2% para las no cotizadas; el 22,6% vs. 1,2% en términos de ingresos y 7,8% vs. 0,6% en términos de exportaciones. Los resultados en energía están determinados por Gas Natural, Iberdrola y Endesa. En comercio, el número de empresas cotizadas (4%) es menor que el de no cotizadas (26,4%). El peso relativo de ingresos para las cotizadas (9,7%) es también inferior que el que tiene para las no cotizadas (24,9%). Sin embargo, el peso en exportaciones para las cotizadas (20,5%) es superior que el peso para las no cotizadas (13,2%). Inditex determina los resultados en comercio.

Los ingresos medios son significativamente más altos para las empresas cotizadas (ver Tabla 7). En manufactura, el tamaño medio de las empresas no-españolas es superior al de las empresas españolas. Este resultado se debe a que las filiales españolas de multinacionales son en general gran empresa.

⁵ Incluimos, LEVANTINA Y ASOCIADOS DE MINERALES SOCIEDAD ANONIMA, con 199 millones de euros para redondear a 500 empresas.

En esta sección las empresas cotizadas están incluidas en su grupo de propiedad correspondiente. **Las diferencias en la composición industrial entre las empresas españolas y no-españolas proviene del gran peso que tienen las manufacturas en las empresas no-españolas, fundamentalmente en términos de exportaciones.** El ingreso acumulado para las empresas **no-españolas** (247.208 millones de euros) es inferior al de las **españolas** (437.940 millones de euros). Sin embargo, en manufacturas la relación es la contraria: El ingreso de las no-españolas (150.838 M) es superior al de las españolas (83.655 millones de euros). De las 260 matrices españolas, 119 (el 45,8%) están en manufactura y 52 (el 20%) en comercio. Por contra, de las 240 matrices no-españolas, 126 (52,5%) están en manufactura y 69 en comercio (28,8%), es decir, las empresas no-españolas están más presentes en las industrias con más actividad exportadora. La diferencia más significativa está en el volumen de exportación. En manufactura, las empresas no-españolas exportan 79.630 millones de euros, muy por encima de los 21.943 millones de euros exportados por las españolas. Como se verá más adelante, estos resultados están determinados por la industria del automóvil.

Como conclusión general, en exportación la industria más significativa es la de manufactura, seguida por comercio. Las empresas cotizadas son, en general, más grandes que las no cotizadas. Por industria, las empresas cotizadas tie-

nen más peso en extracción, construcción y energía. Hay solo dos empresas cotizadas en comercio, pero su es muy significativo. En las exportaciones en manufactura es destacable el papel de las empresas no-españolas.



Industria	# Mtz.	Ingresos (millones de euros)	Exportación (millones de euros)	% Exportación (Media)
Hostelería	5	3.129	422	11,93
Agricultura y ganadería	3	1.220	544	31,70
Deportiva y artística	2	1.181	374	29,50
Construcción	21	58.992	7.756	27,43
Energía	15	79.759	4.693	15,21
Sanitaria	3	1.090	83	6,89
Información y comunicaciones	23	75.154	6.787	16,61
Industria manufacturera	245	234.493	101.573	41,46
Extractiva	6	37.598	11.925	48,34
Otros servicios	1	341	22	6,58
Profesional	20	12.336	5.257	28,77
Inmobiliaria	5	6.139	642	17,21
Saneamiento	2	6.431	1.220	17,83
Servicios Auxiliares	6	8.213	1.949	13,25
Transporte	22	39.020	5.040	31,45
Comercio	121	119.999	26.839	23,23
Total	500	685.093	175.101	32,31

Tabla 4: Clasificación de matrices por industria

Total Empresas (% del total - la columna suma 100%)				
Industria	# Mtz.	Ingresos (millones de euros)	Exportación (millones de euros)	% Exportación (Media)
Hostelería	1%	0%	0%	11,93
Agricultura y ganadería	1%	0%	0%	31,70
Deportiva y artística	0%	0%		29,50
Construcción	4%	9%	4%	27,43
Energía	3%	12%	3%	15,21
Sanitaria	1%	0%	0%	6,89
Información y comunicaciones	5%	11%	4%	16,61
Industria manufacturera	49%	34%	58%	41,46
Extractiva	1%	5%	7%	48,34
Otros servicios	0%	0%	0%	6,58
Profesional	4%	2%	3%	28,77
Inmobiliaria	1%	1%	0%	17,21
Saneamiento	0%	1%	1%	17,83
Servicios Auxiliares	1%	1%	1%	13,25
Transporte	4%	6%	3%	31,45
Comercio	24%	18%	15%	23,23
Total	500	685.093	175.101	32,31

Tabla 5: Clasificación de matrices por industria como porcentaje del total. La columna suma 100 excepto para el %Exportación.

Número de empresas por tipo (la columna suma 100%)					
Industria	Total	Cotizadas	No-Cotizadas	Españolas	No-Españolas
Hostelería	1,0%		1,1%	1,9%	
Agricultura y ganadería	0,6%		0,7%	1,2%	
Deportiva y artística	0,4%		0,4%	0,8%	
Construcción	4,2%	16,0%	2,9%	6,9%	1,3%
Energía	3,0%	10,0%	2,2%	4,6%	1,3%
Sanitaria	0,6%		0,7%	0,8%	0,4%
Información y comunicaciones	4,6%	6,0%	4,4%	4,2%	5,0%
Industria manufacturera	49,0%	50,0%	48,9%	45,8%	52,5%
Extractiva	1,2%	4,0%	0,9%	1,5%	0,8%
Otros servicios	0,2%		0,2%		0,4%
Profesional	4,0%	2,0%	4,2%	5,0%	2,9%
Inmobiliaria	1,0%		1,1%	1,9%	
Saneamiento	0,4%	2,0%	0,2%	0,4%	0,4%
Servicios Auxiliares	1,2%	2,0%	1,1%	1,2%	1,3%
Transporte	4,4%	4,0%	4,4%	3,8%	5,0%
Comercio	24,2%	4,0%	26,4%	20,0%	28,8%
Número de Matrices	500	50	450	260	240

Tabla 6: Número de matrices por industria y tipo: Cotizadas vs. No-Cotizadas y Españolas vs No-Españolas.

Ingresos medios (millones de euros)					
	Total	Cotizadas	No-Cotizadas	Españolas	No-Españolas
Hostelería	626		626	626	
Agricultura y ganadería	407		407	407	
Deportiva y artística	590		590	590	
Construcción	2.809	6.223	708	3.152	752
Energía	5.317	15.085	433	4.958	6.753
Sanitaria	363		363	288	514
Información y comunicaciones	3.268	19.932	768	5.859	892
Industria manufacturera	957	1.513	894	703	1.197
Extractiva	6.266	17.961	419	9.254	291
Otros servicios	341		341		341
Profesional	617	4.797	397	689	482
Inmobiliaria	1.228		1.228	1.228	
Saneamiento	3.215	6.127	304	304	6.127
Servicios Auxiliares	1.369	3.911	861	1.622	1.116
Transporte	1.774	13.742	577	3.481	351
Comercio	992	16.145	738	1.450	647
Total Media	1.370	6.667	782	1.684	1.030

Tabla 7: Ingreso medio por industria y tipo de matriz.

Total Ingresos de Matrices (millones de euros)					
	Total	Cotizadas	No-Cotizadas	Españolas	No-Españolas
Hostelería	3.129		3.129	3.129	
Agricultura y ganadería	1.220		1.220	1.220	
Deportiva y artística	1.181		1.181	1.181	
Construcción	58.992	49.785	9.207	56.735	2.257
Energía	79.759	75.427	4.332	59.500	20.259
Sanitaria	1.090		1.090	576	514
Información y comunicaciones	75.154	59.796	15.357	64.445	10.708
Industria manufacturera	234.493	37.823	196.669	83.655	150.838
Extractiva	37.598	35.922	1.676	37.016	582
Otros servicios	341		341		341
Profesional	12.336	4.797	7.539	8.959	3.377
Inmobiliaria	6.139		6.139	6.139	
Saneamiento	6.431	6.127	304	304	6.127
Servicios Auxiliares	8.213	3.911	4.303	4.865	3.348
Transporte	39.020	27.483	11.537	34.810	4.210
Comercio	120.054	32.289	87.765	75.408	44.646
Total Ingresos por tipo	685.148	333.360	351.788	437.940	247.208

Tabla 8: Ingresos por industria y tipo de matriz (en millones de euros)

% sobre el total de ingresos por tipo de matriz					
	Total	Cotizadas	No-Cotizadas	Españolas	No-Españolas
Hostelería	0,5%		0,9%	0,7%	
Agricultura y ganadería	0,2%		0,3%	0,3%	
Deportiva y artística	0,2%		0,3%	0,3%	
Construcción	8,6%	14,9%	2,6%	13,0%	0,9%
Energía	11,6%	22,6%	1,2%	13,6%	8,2%
Sanitaria	0,2%		0,3%	0,1%	0,2%
Información y comunicaciones	11,0%	17,9%	4,4%	14,7%	4,3%
Industria manufacturera	34,2%	11,3%	55,9%	19,1%	61,0%
Extractiva	5,5%	10,8%	0,5%	8,5%	0,2%
Otros servicios	0,0%		0,1%		0,1%
Profesional	1,8%	1,4%	2,1%	2,0%	1,4%
Inmobiliaria	0,9%		1,7%	1,4%	
Saneamiento	0,9%	1,8%	0,1%	0,1%	2,5%
Servicios Auxiliares	1,2%	1,2%	1,2%	1,1%	1,4%
Transporte	5,7%	8,2%	3,3%	7,9%	1,7%
Comercio	17,5%	9,7%	24,9%	17,2%	18,1%
Total Ingresos por tipo	685.148	333.360	351.788	437.940	247.208

Tabla 9: Porcentaje de ingresos por industria y tipo.

Exportación					
	Total	Cotizadas	No-Cotizadas	Españolas	No-Españolas
Hostelería	422		422	422	
Agricultura y ganadería	544		544	544	
Deportiva y artística	347		347	347	
Construcción	7.756	4.942	2.814	7.149	608
Energía	4.693	3.981	712	3.468	1.225
Sanitaria	83		83	21	62
Información y comunicaciones	6.787	5.415	1.372	5.485	1.303
Industria manufacturera	101.573	8.823	92.750	21.943	79.630
Extractiva	11.925	11.142	783	11.714	211
Otros servicios	22		22		22
Profesional	5.257	3.568	1.689	5.005	251
Inmobiliaria	642		642	642	
Saneamiento	1.220	1.170	50	50	1.170
Servicios Auxiliares	1.949	148	1.801	177	1.772
Transporte	5.040	1.343	3.697	3.640	1.400
Comercio	26.792	10.446	16.346	18.201	8.592
Grand Total	175.054	50.978	124.076	78.809	96.245

Tabla 10: Exportaciones por industria y tipo (millones de euros)

% sobre total de exportación de las matrices por tipo - columnas suman 100%					
	Total	Cotizadas	No-Cotizadas	Españolas	No-Españolas
Hostelería	0,2%		0,3%	0,5%	
Agricultura y ganadería	0,3%		0,4%	0,7%	
Deportiva y artística	0,2%		0,3%	0,4%	
Construcción	4,4%	9,7%	2,3%	9,1%	0,6%
Energía	2,7%	7,8%	0,6%	4,4%	1,3%
Sanitaria	0,0%		0,1%	0,0%	0,1%
Información y comunicaciones	3,9%	10,6%	1,1%	7,0%	1,4%
Industria manufacturera	58,0%	17,3%	74,8%	27,8%	82,7%
Extractiva	6,8%	21,9%	0,6%	14,9%	0,2%
Otros servicios	0,0%		0,0%		0,0%
Profesional	3,0%	7,0%	1,4%	6,4%	0,3%
Inmobiliaria	0,4%		0,5%	0,8%	
Saneamiento	0,7%	2,3%	0,0%	0,1%	1,2%
Servicios Auxiliares	1,1%	0,3%	1,5%	0,2%	1,8%
Transporte	2,9%	2,6%	3,0%	4,6%	1,5%
Comercio	15,3%	20,5%	13,2%	23,1%	8,9%
Grand Total	175.054	50.978	124.076	78.809	96.245

Tabla 11: Porcentaje de exportación por industria y tipo

3.1 El 25% de gran empresa

En esta subsección se presentan las características de las 128 matrices, gran empresa, que representan al 25% de empresas con mayor volumen de ingresos. La subsección 3.2 presenta las características de las restantes 372 matrices, el 75% restante denominado mediana empresa. El foco en ambas subsecciones está en el tamaño de las empresas, sus exportaciones se examinan en la sección 4.

La Tabla 2 proporciona una visión general de la gran empresa. Hay tres empresas con ingresos superiores a 30.000 millones de euros, que son Telefónica, Repsol y ACS. Las siguientes cuatro empresas en tamaño, con ingresos entre 20.000 millones de euros y 30.000 millones de euros, son Gas Natural, Iberdrola, Inditex y AIG.

Las ocho empresas más grandes representan el 35% de los ingresos totales acumulados y son todas cotizadas. También es destacable que, de las 50 empresas cotizadas, 25 pertenecen al 10% de las de mayor tamaño, y 27 al grupo de gran empresa.

La gran empresa está concentrada en cuatro industrias: manufactura, comercio, construcción y energía (ver Tabla 12). Se proporciona un análisis más detallado de su actividad en la Tabla 13. La actividad con mayores ingresos es telecomunicaciones; Telefónica es la única matriz en el área y tiene el máximo absoluto en términos de ingresos. Por ingresos la segunda actividad más relevante es la fabricación de vehículos a motor, incluyendo 7 matrices que exportan el 83% de sus ingresos de media. SEAT, OPEL, Ford y BMW están incluidas. Las empresas con más peso en comercio son Inditex, El Corte Inglés, DÍA y Mercedes-Benz.



Industria	25% Gran empresa			
	# Emp.	Ingresos (millones de euros)	Exportación (millones de euros)	Exportación %
Hostelería	2	1.806	221	11,6
Agricultura y ganadería				
Deportiva y artística				
Construcción	11	54.299	6.357	25,1
Energía	7	77.156	4.077	4,1
Sanitaria				
Información y comunicaciones	7	70.001	6.117	22,4
Industria manufacturera	57	161.220	71.601	38,9
Extractiva	1	35.679	11.029	30,9
Otros servicios				
Profesional	4	7.763	4.062	32,0
Inmobiliaria	2	5.139	589	34,8
Saneamiento	1	6.127	1.170	19,1
Servicios Auxiliares	2	6.492	1.918	36,2
Transporte	4	32.999	2.903	13,2
Comercio	30	87.220	19.875	19,7
Total	128	545.903	129.919	28,6
% relativo a gran empresa				
Industria	# Empresas	Ingresos	Exportación	Exportación %
Hostelería	1,56	0,33	0,17	11,6
Agricultura y ganadería	-	-	-	-
Deportiva y artística	-	-	-	-
Construcción	8,59	9,95	4,89	25,1
Energía	5,47	14,13	3,14	4,1
Sanitaria	-	-	-	-
Información y comunicaciones	5,47	12,82	4,71	22,4
Industria manufacturera	44,53	29,53	55,11	38,9
Extractiva	0,78	6,54	8,49	30,9
Otros servicios	-	-	-	-
Profesional	3,13	1,42	3,13	32,0
Inmobiliaria	1,56	0,94	0,45	34,8
Saneamiento	0,78	1,12	0,90	19,1
Servicios Auxiliares	1,56	1,19	1,48	36,2
Transporte	3,13	6,04	2,23	13,2
Comercio	23,44	15,98	15,30	19,7
Total	100	100	100	28,6

Tabla 12: La gran empresa clasificada por industria

Actividad	# Mtz.	Ingresos acum. (millones de euros)	Exportación acum. (millones de euros)	%Export. media
Otras actividades de telecomunicaciones	1	52.574	719	1
Distribución de energía eléctrica	2	48.807	1.805	4
Fabricación de vehículos de motor	7	46.131	37.076	83
Construcción de otros proyectos de ingeniería civil n.c.o.p.	2	37.076	2.534	7
Extracción de minerales de hierro	1	35.679	11.029	31
Comercio al por mayor de prendas de vestir y calzado	3	25.418	11.797	57
Distribución por tubería de combustibles gaseosos	2	24.667	2.171	5
Transporte aéreo de pasajeros	1	22.567	1.170	5
Fabricación de otros componentes, piezas y accesorios para vehículos de motor	6	18.909	2.596	30
Refino de petróleo	1	18.066	6.942	38
Otro comercio al por menor en establecimientos no especializados	1	15.787	227	1
Fabricación de elementos de yeso para la construcción	1	9.650	1.178	12
Venta de automóviles y vehículos de motor ligeros	4	9.298	3.503	20
Comercio al por menor en establecimientos no especializados, con predominio alimenticios, bebidas y tabaco	1	8.979	48	1
Fabricación de especialidades farmacéuticas	5	8.737	2.816	34
Comercio	23,44	15,98	15,30	19,7
Total	100	100	100	28,6

Tabla 13: Actividad del 25% de las empresas más grandes a nivel 4-dígitos CNAE

3.2 El 75% de las empresas medianas

La Tabla 14 ilustra las diferencias en la composición industrial entre el 25% de gran empresa (128 empresas con ingresos superiores a 800 millones de euros), y las 75% de las medianas (372 matrices con ingresos entre 200 millones de euros y 800 millones de euros). La gran empresa tiene 3,9 veces más ingresos y 2,9 veces más ingresos que la mediana y son 2,9 veces más activas en exportaciones. Para la gran empresa, el ingreso acumulado asciende a 545.903 millones de euros, y la exportación acumulada a 129.919 millones de euros; estas cifras son 139.245 millones de euros y 45.135 millones de euros, respectivamente para el las medianas.

Construcción y energía son más relevantes para la gran empresa; las cotizadas determinan su peso. La manufactura es la industria más relevante para las medianas, representando el 50,54% en número, el 52,62% de sus ingresos y el 66,41% de sus exportaciones, valores superiores al 44,53%, el 29,53% y el 55,11%, respectivamente, para la gran empresa. Notar que el peso de las exportaciones sobre ingresos, en media, para las medianas (33,6%) es superior al de la gran empresa (28,6%).

Hemos dividido las 372 matrices con ingresos inferiores a 800 millones de euros en tres grupos con, aproximadamente, el 25% de empresas cada uno. El primer grupo incluye 124 matrices con ingresos entre 400 millones de euros y 800 millones de euros; el segundo grupo incluye 141 matrices con ingresos entre 250 millones de euros y 400 millones de

euros; y finalmente, el tercer grupo incluye 107 matrices con ingresos de 200 millones de euros a 250 millones de euros. La Tabla 15 presenta la distribución por industria para los distintos grupos. Los tres grupos tienen un porcentaje similar de exportaciones sobre ingresos: el 34% para las matrices más pequeñas, un 36% para las siguientes en tamaño y el 31% para las matrices con ingresos entre 400 millones de euros y 800 millones de euros. Construcción está sesgada hacia las empresas de mayor tamaño. Las cinco empresas con ingresos superiores a 400 millones de euros tienen un ingreso medio de 641 millones de euros, las cuatro con ingresos entre 250 millones de euros y 400 millones de euros tienen un ingreso medio de 320 millones de euros. La única empresa en el tramo de ingresos inferiores a 250 millones de euros tiene un ingreso 208 millones de euros, con porcentaje de exportación sobre ingresos muy por debajo del resto (17% vs. 30%). **Al margen de construcción, no se aprecian diferencias significativas en la composición industrial entre los tres bloques.**

La Tabla 16 informa sobre las áreas de actividad de las 372 empresas con ingresos inferiores a 800 millones de euros. Las actividades principales son comercio y alimentación; el 33% en número, suman el 33% del ingreso total y únicamente el 24% de las exportaciones. Metalurgia es la actividad que más contribuye a la exportación entre las empresas medianas. La información sobre las empresas concretas en las distintas actividades se encuentra en Tabla 18, Tabla 19, Tabla 20 y Tabla 21.

Por razones románticas incluimos los equipos de fútbol de Madrid y Barcelona en entretenimiento y deporte. Otras empresas destacables son Fujitsu Technology Solutions SA bajo otros servicios y Layro en saneamiento. Las tres matrices en agricultura están distribuidas a una por bloque.

Las empresas cotizadas con ingresos inferiores a 800 millones de euros se presentan en la Tabla 17. Únicamente cuatro, se incluyen en el bloque de ingresos más bajos. Las empresas cotizadas, incluso cuando son pequeñas, tienen un tamaño superior a la empresa media.

Industria	75% Mediana				25% Gran Empresa			
	# Emp.	Ingresos (millones de euros)	Exportación (millones de euros)	Exportación %	# Emp.	Ingresos (millones de euros)	Exportación (millones de euros)	Exportación %
Hostelería	3	1.322	201	12,2	2	1.806	221	11,6
Agricultura y ganadería	3	1.220	544	31,7				
Deportiva y artística	2	1.181	347	29,5				
Construcción	10	4.693	1.399	30,0	11	54.299	6.357	25,1
Energía	8	2.603	616	24,9	7	77.156	4.077	4,1
Sanitaria	3	1.090	83	6,9				
Información y comunicaciones	16	5.152	671	14,1	7	70.001	6.117	22,4
Industria manufacturera	188	73.272	29.972	42,3	57	161.220	71.601	38,9
Extractiva	5	1.919	897	51,8	1	35.679	11.029	30,9
Otros servicios	1	341	22	6,6				
Profesional	16	4.573	1.195	28,0	4	7.763	4.062	32,0
Inmobiliaria	3	999	52	5,5	2	5.139	589	34,8
Saneamiento	1	304	50	16,6	1	6.127	1.170	19,1
Servicios Auxiliares	4	1.721	31	1,8	2	6.492	1.918	36,2
Transporte	18	6.021	2.137	35,5	4	32.999	2.903	13,2
Comercio	91	32.833	6.917	24,3	30	87.220	19.875	19,7
Total	128	545.903	129.919	28,6	128	545.903	129.919	28,6
% relativo al total								
Industria	75% Mediana				25% Gran Empresa			
	# Emp.	Ingresos (millones de euros)	Exportación (millones de euros)	Exportación %	# Emp.	Ingresos (millones de euros)	Exportación (millones de euros)	Exportación %
Hostelería	0,81	0,95	0,44	12,2	1,56	0,33	0,17	11,6
Agricultura y ganadería	0,81	0,88	1,21	31,7	-	-	-	-
Deportiva y artística	0,54	0,85	0,77	29,5	-	-	-	-
Construcción	2,69	3,37	3,10	30,0	8,59	9,95	4,89	25,1
Energía	2,15	1,87	1,36	24,9	5,47	14,13	3,14	4,1
Sanitaria	0,81	0,78	0,18	6,9	-	-	-	-
Información y comunicaciones	4,30	3,70	1,49	41,9	5,47	12,82	4,71	78,3
Industria manufacturera	50,54	52,62	66,41	42,2	44,53	29,53	55,11	22,4
Extractiva	1,34	1,38	1,99	51,8	0,78	6,54	8,49	38,9
Otros servicios	0,27	0,24	0,05	6,6	-	-	-	30,9
Profesional	4,30	3,28	2,65	28,0	3,13	1,42	3,13	-
Inmobiliaria	0,81	0,72	0,12	5,5	1,56	0,94	0,45	32,0
Saneamiento	0,27	0,22	0,11	16,6	0,78	1,12	0,90	34,8
Servicios Auxiliares	1,08	1,24	0,07	1,8	1,56	1,19	1,48	19,1
Transporte	4,84	4,32	4,73	35,5	3,13	6,04	2,23	36,2
Comercio	24,46	23,58	15,33	24,3	23,44	15,98	15,30	13,20
Total	100	100	100	33,6	100	100	100	28,6

Tabla 14: Distribución por industria y porcentaje de las 25% empresas mayores y el 75% menores en tamaño.

Industria	400 millones de euros <Ingresos< 800 millones de euros				250 millones de euros < Ing. < 400 millones de euros				Ingresos < 250 millones de euros			
	# Emp.	Ingresos (millones de euros)	Exportación (millones de euros)	Exportación %	# Emp.	Ingresos (millones de euros)	Exportación (millones de euros)	Exportación %	# Emp.	Ingresos (millones de euros)	Exportación (millones de euros)	Exportación %
Hostelería	2	1.092	185	15					1	230	16	7
Agricultura y ganadería	1	664	495	75	1	329	6	2	1	227	42	19
Deportiva y artística	2	1.181	347	30								
Construcción	5	3.207	919	29	4	1.278	446	35	1	208	35	17
Energía	2	962	225	24	2	751	142	19	4	890	249	28
Sanitaria	1	514	62	12	1	334	1	0	1	241	20	8
Información y comunicaciones	2	1.176	96	10	11	3.277	536	17	3	699	39	6
Industria manufacturera	72	42.450	16.670	40	61	18.693	8.240	45	55	12.130	5.062	42
Extractiva	1	783	261	33	3	894	523	60	1	243	114	47
Otros servicios					1	341	22	7				
Profesional	2	883	192	22	6	1.892	348	18	8	1.798	654	37
Inmobiliaria					3	999	52	5				
Saneamiento					1	304	50	17				
Servicios Auxiliares	2	1.190	19	2	1	325	10	3	1	206	2	1
Transporte	3	1.583	586	36	12	3.749	1.339	37	3	689	212	30
Comercio	29	16.307	1.907	12	34	10.345	3.470	34	28	6.181	1.541	25
Total	124	71.990	21.964	31	141	43.512	15.186	36	107	23.743	7.985	34
% en su categoría												
Industria	400 millones de euros <Ingresos< 800 millones de euros				250 millones de euros < Ingresos < 400 millones de euros				Ingresos < 250 millones de euros			
	# Emp.	Ingresos (millones de euros)	Exportación (millones de euros)	Exportación %	# Emp.	Ingresos (millones de euros)	Exportación (millones de euros)	Exportación %	# Emp.	Ingresos (millones de euros)	Exportación (millones de euros)	Exportación %
Hostelería	1,6	1,5	0,8	15		-	-		0,9	1,0	0,2	7
Agricultura y ganadería	0,8	0,9	2,3	75	0,7	0,8	0,0	2	0,9	1,0	0,5	19
Deportiva y artística	1,6	1,6	1,6	30	-	-	-					
Construcción	4,0	4,5	4,2	29	2,8	2,9	2,9	35	0,9	0,9	0,4	17
Energía	1,6	1,3	1,0	24	1,4	1,7	0,9	19	3,7	3,7	3,1	28
Sanitaria	0,8	0,7	0,3		0,7	0,8	0,0	0	0,9	1,0	0,3	8
Información y comunicaciones	1,6	1,6	0,4	10	7,8	7,5	3,5	17	2,8	2,9	0,5	6
Industria manufacturera	58,1	59,0	75,9	40	43,3	43,0	54,3	45	51,4	51,1	63,4	41
Extractiva	0,8	1,1	1,2	33	2,1	2,1	3,4	60	0,9	1,0	1,4	47
Otros servicios					0,7	0,8	0,1	7				
Profesional	1,6	1,2	0,9	22	4,3	4,3	2,3	18	7,5	7,6	8,2	37
Inmobiliaria					2,1	2,3	0,3	5				
Saneamiento					0,7	0,7	0,3	17				
Servicios Auxiliares	1,6	1,7	0,1	2	0,7	0,7	0,1	3	0,9	0,9	0,0	1
Transporte	2,4	2,2	2,7	36	8,5	8,6	8,8	37	2,8	2,9	2,7	30
Comercio	23,4	22,7	8,7	12	24,1	23,8	22,8	34	26,2	26,0	19,3	25
Total	100	100	100	31	100	100	100	36	100	100	100	34

Tabla 15: 75% empresas medianas por industria y cuartil.

Actividad	# Mtz.	" Ingresos acum. (millones de euros)"	" Exportación acum. (millones de euros)"	" %Export. media "
Comercio al por mayor	74	27.101	6.426	27
Industria de la alimentación	47	19.267	4.500	25
Industria química	25	8.546	3.764	42
Fabricación farmacéuticos	16	6.160	1.751	31
Fabricación vehículos de motor	16	5.871	2.904	49
Metalurgia; hierro, acero y ferroaleaciones	15	5.834	4.661	91
Fabricación de material y equipo eléctrico	10	4.199	2.020	48
Fabricación maquinaria y equipo n.c.o.p.	10	4.084	2.029	52
Consultoría	11	3.766	358	10
Actividades anexas al transporte	10	3.717	1.122	28
Industria del papel	8	3.563	1.700	46
Fabricación de otro material de transporte	7	3.288	3.326	102
Fabricación minerales no metálicos	8	3.021	1.113	45
Venta y reparación de vehículos de motor	9	2.995	311	14
Comercio al por menor	8	2.737	181	7

Tabla 16: Actividades del 75% empresas medianas.

Cotizadas		
Matriz	ingresos	% Exportación
CEMENTOS MOLINS SA	571	8
DEOLEO SA	704	45
DURO FELGUERA SA	711	61
ENCE ENERGIA Y CELULOSA SA.	612	88
ERCROS, SA	607	49
FAES FARMA, SA	237	30
GRUPO EMPRESARIAL SAN JOSE, SA	623	33
GRUPO EZENTIS, SA	309	6
IBERPAPEL GESTION, SA	204	34
LABORATORIOS FARMACEUTICOS ROVI SA	266	20
MINERALES Y PRODUCTOS DERIVADOS, SA	243	47
MIQUEL Y COSTAS & MIQUEL SA	230	81
NATRA SOCIEDAD ANONIMA	367	58
TALGO SA.	582	78
TUBACEX, SA	507	62
TUBOS REUNIDOS, SA	201	77
VIDRALA, SA	782	25
VISCOFAN SA	744	18
ZARDOYA OTIS, SA	749	18
Grand Total	9.249	44

Tabla 17: Matrices cotizadas en el grupo del 75% de matrices menores en tamaño.



Comercio al por mayor	Ingresos	Exportación
# 74	27.101	6.426
ESTACIONES DE SERVICIO DE GUIPUZCOA SA	733	7
A. N. S. C.	706	24
CORPORACION EMPRESARIAL PASCUAL SL	679	25
QUIMIDROGA SA	678	139
PRIESCA SL.	673	194
NIDERA AGROCOMERCIAL SA	671	7
INGRAM MICRO SL	645	26
LACTALIS PULEVA SOCIEDAD LIMITADA.	633	6
CELISTICS HOLDINGS SA	626	228
SHELL ESPAÑA SA	593	210
FEDERACIO FARMACEUTICA S.C.C.L.	588	6
GLAXOSMITHKLINE SA	586	160
LG ELECTRONICS ESPAÑA SA	578	23
MONDELEZ ESPAÑA COMMERCIAL SL.	571	23
CAMPA IBERIA SOCIEDAD ANONIMA	552	143
COVIRAN SOCIEDAD COOPERATIVA ANDALUZA	543	43
LENOVO SPAIN SL	526	168
MEROIL, SA	525	89
GLENCORE ESPAÑA SA	510	26
KUWAIT PETROLEUM ESPAÑA SA	468	71
ADIDAS ESPAÑA SAU	449	4
ABBOTT LABORATORIES SA	442	203
LOUIS DREYFUS COMPANY ESPAÑA SA.	441	4
GAVILON ESPAÑA SLU	431	9
COFCO RESOURCES ESPAÑA, S.L.	392	4
ROCHE DIAGNOSTICS SL	367	70
PERNOD RICARD ESPAÑA SA	362	80
SANLUCAR FRUIT SL	356	164
GARCIA MUNTE ENERGIA SL	346	230
CEFETRA IBERICA SL.	342	106
SOCIEDAD TEXTIL LONIA SA	334	121
DU PONT IBERICA SL	330	218
MICROSOFT INTERNATIONAL HOLDINGS SPAIN S R L	327	157
MAICERIAS ESPAÑOLAS SA	318	71
DYNEFF ESPAÑA SL	308	15
COTY SPAIN SL	304	64
GESCRAP SOCIEDAD LIMITADA	302	15
PENINSULA PETROLEUM SL	299	299
SOCIEDAD GENERAL ESPAÑOLA DE LIBRERIA, DIARIOS, REVISTAS Y PUBLICACIONES, S.A.	299	3
DISTRIBUIDORA MARISCOS RODRIGUEZ, SA	286	6
EUROGROUP ESPAÑA FRUTAS Y VERDURAS SOCIEDAD ANONIMA	278	275
ARROW ENTERPRISE COMPUTING SOLUTIONS SA.	277	3
CEREALES Y HARINAS GARSAN SL	277	62

Tabla 18: Empresas del grupo de las 75% medianas en comercio-1

Comercio al por mayor	Ingresos	Exportación
BP ESPAÑA SAU	273	868
3M ESPAÑA SL	265	13
ALHONDIGA LA UNION SA	265	122
BRENTAG QUIMICA SAU	262	5
SIEMENS SANITARIACARE SL.	260	52
EBRANSAR SL.	257	179
FERRERO IBERICA SA	255	56
FINANZAUTO SA	254	38
BAJO DUERO S.C.L.	247	28
SYNGENTA ESPAÑA SA.	245	20
AGROPONIENTE SA	243	116
PHILIPS IBERICA SAU	237	19
BERNABE CAMPAL SL	234	7
INICIATIVAS COMERCIALES NAVARRAS SA	231	100
TEODORO GARCIA SA	231	2
GREENYARD FRESH SPAIN SOCIEDAD ANONIMA.	229	227
RICOH ESPAÑA SL	225	4
ABM REXEL SLU	220	22
ENI IBERIA SL	219	24
GARCIA ARANDA SL	214	73
MUSGRAVE ESPAÑA SA	213	4
AGROPRODUCCIONES OLEAGINOSAS SL.	212	21
GTI SOFTWARE Y NETWORKING SA	211	25
ORMAZABAL INTERNATIONAL BUSINESS SOCIEDAD LIMITADA	210	83
ANDALUZA VICASOL S.C.	209	141
GUARDIAN GLASS ESPAÑA CENTRAL VIDRIERA SL	208	120
NETWORK STEEL RESOURCES SA	206	17
CONSORFRUT SOCIEDAD LIMITADA	206	74
ADM AGRO IBERICA SL.	204	31
MASCATO SA	203	7
PEPE JEANS SL	203	128

Tabla 19: Empresas del grupo de las 75% medianas en comercio - 2

Comercio al por mayor	Ingresos	Exportación
# 15	5.834	4.661
ALCOA INESPAL SL	272	1.665
ALUDUM TRANSFORMACION DE PRODUCTOS SOCIEDAD LIMITADA.	486	389
ASTURIANA DE ZINC SA	551	269
BEFESA ALUMINIO SL	223	142
CORPORACION METALURGICA CATALANA SL	774	348
CORTIZO CARTERA SL.	327	109
ENUSA INDUSTRIAS AVANZADAS SA SME.	307	41
FERROATLANTICA SAU	311	229
GRUPO GALLARDO BALBOA S.L.	401	216
INFUN SA	213	123
SEMPSA JOYERIA PLATERIA SA	335	255
SIDENOR HOLDINGS EUROPA SOCIEDAD ANONIMA.	679	361
SIDERURGICA SEVILLANA SA	246	44
TUBACEX, SA	507	314
TUBOS REUNIDOS, SA	201	154

Tabla 20: Empresas del grupo de las 75% medianas en metalurgia

Industria de la alimentación	Ingresos	Exportaciones
# 47	19.267	4.500
SOVENA ESPAÑA SA	771	432
VISCOFAN SA	744	137
COOP OURENSANAS S. C. GALEGA	735	84
NANTA SA	728	15
DEOLEO SA	704	320
CENTRAL LECHERA ASTURIANA SOCIEDAD AGRARIA DE TRANSFORMACION NUM 471 LIMITADA	704	33
BAKERY IBERIAN INVESTMENTS SL.	692	11
BORGES INTERNATIONAL GROUP SOCIEDAD LIMITADA.	686	346
INDUSTRIAS LACTEAS ASTURIANAS SA	608	101
GRUP CAÑIGUERAL I.M.P. SL.	602	269
LUIS CALVO SANZ, SA	579	107
GRUPO SIRO CORPORATIVO SL.	569	12
CORPORACION EMPRESARIAL JEALSA SL.	545	80
INDUSTRIAS CARNICAS LORIENTE PIQUERAS, SA	531	32
ACEITES DEL SUR SL	524	156
LIPIDOS SANTIGA SA	507	232
SCA GANADERA DEL VALLE DE LOS PEDROCHES	506	0
EUROPASTRY SA	444	93
AB AZUCARERA IBERIA SL.	400	4
LACTALIS COMPRAS Y SUMINISTROS SL	392	27
2000 HOLDING FARINERA VILAFRANQUINA SL	388	63
FRINSA DEL NOROESTE SA	387	173
NATRA SOCIEDAD ANONIMA	367	213
SCHREIBER FOODS ESPAÑA S.L.	324	23
IPARLAT SA	323	13
JUAN Y JUAN SL	323	28
ALIA GREEN SLU	307	4
ARGAL ALIMENTACION SA.	305	44
LECHE CELTA SL	299	26
ZUKAN SL	293	220
CONSERVAS EL CIDACOS SA	270	12
FERRER Y BARRY SL	268	8
ULTRACONGELADOS VIRTO SA	268	96
PROCAVI SL	261	39
LACTALIS FORLASA SOCIEDAD LIMITADA	252	15
FRIBIN S. A. T. N. 1269 R. L.	243	143
GRUP AGROALIMENTARI CARNI SL	239	152
CORPORACION ALIMENTARIA FJ SANCHEZ SL	231	110
OSBORNE Y CIA, SA	231	39
CARNIQUES CELRA SL	231	242
BERLYS CORPORACION ALIMENTARIA S.A.	222	13
NOEL ALIMENTARIA SA	222	112
GRUPO EMPRESARIAL GALIBEL SL.	213	105
GRUPO YBARRA ALIMENTACION SL	210	57
PRODUCTOS ALIMENTICIOS GALLO SL	208	31
FRIT RAVICH SL	207	10
JACOBS DOUWE EGBERTS ES SLU	203	18

Tabla 21: Empresas del grupo de las 75% medianas en industria alimentación.

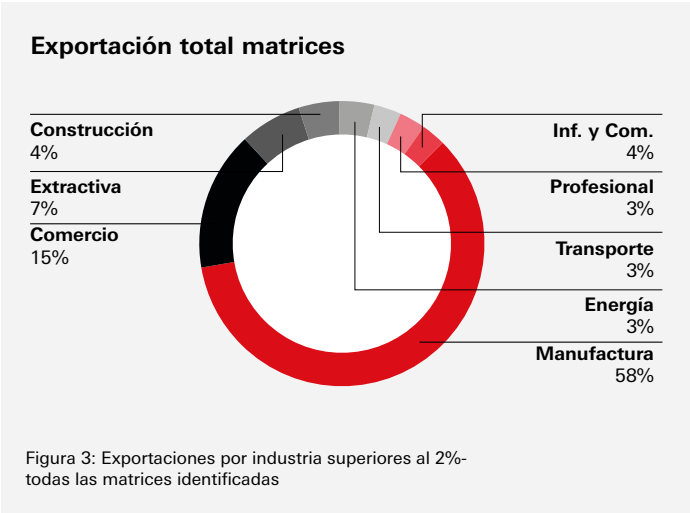
4. Exportación

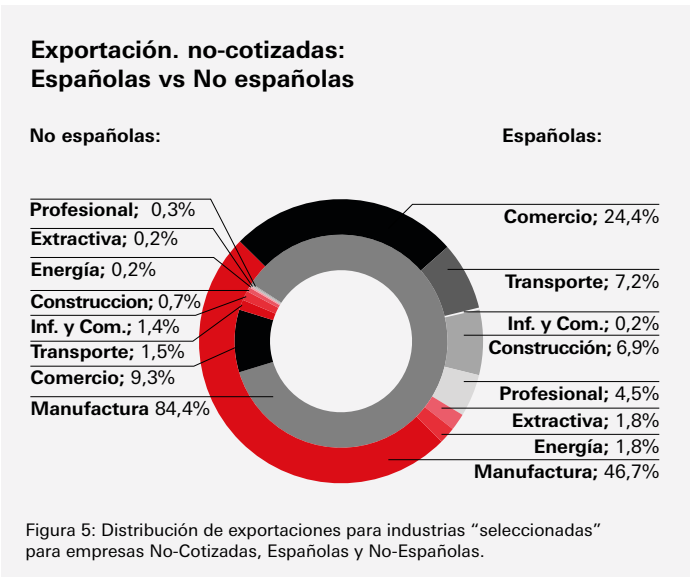
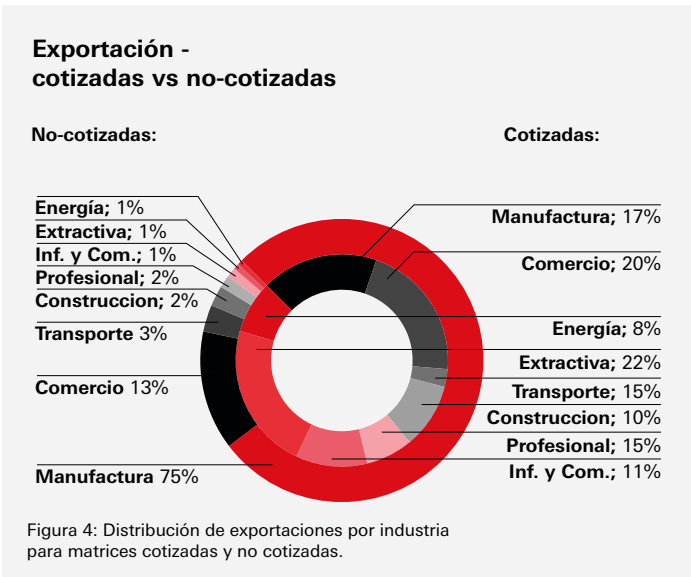
En esta sección nos centramos en la exportación. Aún a riesgo de ser repetitivos, se clasifica a las empresas por industria y tipo. Las industrias con mayor actividad exportadora son las manufactureras y las de comercio, se estudiarán con más detalle en las subsecciones 4.1 y 4.2, respectivamente.

La Tabla 11 informa sobre la relevancia de las exportaciones por industria y tipo de empresa. La Figura 3 representa la exportación de las industrias con porcentaje superior al 2%. Manufactura representa el 58% del total de exportaciones; seguida por comercio con el 15,3%. Figura 4 representa la exportación para empresas cotizadas y no cotizadas. Para las empresas cotizadas la industria con mayor actividad exportadora es comercio (20,5%), mientras que para las empresas no exportadoras el mayor exportador es manufacturas (74,8%).

Volviendo a la Tabla 3, sabemos que las empresas no cotizadas son muy activas en exportación, representan el 90% en número, el 51% en ingresos y el 71% en exportaciones. Hay 450 empresas no cotizadas; 234 son de propiedad extranjera, representando el 52% en número, el 61% en ingresos y el 74% en exportaciones del total de empresas no cotizadas. De las 260 matrices españolas, 44 están cotizadas. Dado que las exportaciones significativas vienen de grandes empresas, y que la mayor parte de las empresas cotizadas son de tamaño grande, analizar las empresas no cotizadas debería proporcionar información diferencial sobre su actividad exportadora. **En esta sección se analizan las empresas no-cotizadas clasificadas como españolas y no-españolas.**

Los valores absolutos y relativos de las exportaciones para los dos tipos de empresa se presentan en la Tabla 22 y se representan en la Figura 5: manufactura representa el 84,4% de las exportaciones para las empresas no-españolas y el 46,7% para las españolas. Comercio representa el 9,3% y el 24,4% para los exportadores no-españoles y españoles, respectivamente.





Industria	No-Cotizadas Españolas			No-Cotizadas No-Españolas		
	# Mtz	Ingresos (millones de euros)	Exportación (millones de euros)	# Mtz	Ingresos (millones de euros)	Exportación (millones de euros)
Total general	216	137.534	31.797	234	214.254	92.279
Hostelería	5	3.129	422			
Agricultura y ganadería	3	1.220	544			
Deportiva y artística	2	1.181	347			
Construcción	10	6.949	2.207	3	2.257	608
Energía	8	3.052	565	2	1.280	147
Sanitaria	2	576	21	1	514	62
Información y comunicaciones	8	4.649	70	12	10.708	1.303
Industria manufacturera	98	53.679	14.839	122	142.991	77.911
Extractiva	2	1.094	572	2	582	211
Otros servicios				1	341	22
Profesional	12	4.163	1.437	7	3.377	251
Inmobiliaria	5	6.139	642			
Saneamiento	1	304	50			
Servicios Auxiliares	2	955	29	3	3.348	1.772
Transporte	8	7.327	2.297	12	4.210	1.400
Comercio	50	43.119	7.755	69	44.646	8.592
% del total						
Hostelería	2,3%	2,3%	1,3%			
Agricultura y ganadería	1,4%	0,9%	1,7%			
Deportiva y artística	0,9%	0,9%	1,1%			
Construcción	4,6%	5,1%	6,9%	1,3%	1,1%	0,7%
Energía	3,7%	2,2%	1,8%	0,9%	0,6%	0,2%
Sanitaria	0,9%	0,4%	0,1%	0,4%	0,2%	0,1%
Información y comunicaciones	3,7%	3,4%	0,2%	5,1%	5,0%	1,4%
Industria manufacturera	45,4%	39,0%	46,7%	52,1%	66,7%	84,4%
Extractiva	0,9%	0,8%	1,8%	0,9%	0,3%	0,2%
Otros servicios				0,4%	0,2%	0,0%
Profesional	5,6%	3,0%	4,5%	3,0%	1,6%	0,3%
Inmobiliaria	2,3%	4,5%	2,0%			
Saneamiento	0,5%	0,2%	0,2%			
Servicios Auxiliares	0,9%	0,7%	0,1%	1,3%	1,6%	1,9%
Transporte	3,7%	5,3%	7,2%	5,1%	2,0%	1,5%
Comercio	23,1%	31,4%	24,4%	29,5%	20,8%	9,3%
Total	100%	100%	100%	100%	100%	100%

Tabla 22: Exportaciones por industria para empresas Españolas y No-Españolas.

4.1 Matrices en la industria manufacturera

Como se ha visto anteriormente, la industria manufacturera tiene el mayor nivel de exportaciones (ver Tabla 4 y Tabla 5). En esta subsección, miramos las actividades con exportación relevante en la industria manufacturera.

La Tabla 23 presenta las principales actividades que desarrollan las empresas en la industria manufacturera, a partir del código CNAE con 2 dígitos. Los exportadores más activos (42.576 millones de euros) son las 29 matrices dedicadas a la fabricación de vehículos de motor, seguida a distancia por las 58 matrices dedicadas a la industria de la alimentación (9.012 millones de euros) y las 19 matrices dedicadas a la metalurgia, hierro, acero y ferroaleaciones (7.964 millones de euros de exportaciones). Para las empresas cotizadas los resultados son relativamente distintos. Las exportaciones se distribuyen más homogéneamente entre las distintas actividades; las mayores exportaciones se producen en metalurgia (1.478 millones de euros) y en la fabricación de productos farmacéuticos (1.407M€), seguido por la fabricación de otro material de transporte (1.220 millones de euros) y la fabricación de material eléctrico (1.181 millones de euros). La Tabla 24 presenta las 25 matrices cotizadas en manufactura y puede ayudarnos a entender su peso en algunos resultados agregados.

En la Tabla 25 se observa que los exportadores de manufacturas españoles y no-españoles son activos en distintas áreas de actividad. Los exportadores no-españoles son 1,24 veces más numerosos (122 vs. 98 matrices), 2,66 veces más grandes en términos de ingresos (142.991 millones de euros vs. 53.679 millones de euros) y 5,25 más activos en exportaciones (77.911 millones de euros vs. 14.839 millones de euros). El mayor volumen de exportación en fabricación de vehículos de motor corresponde a no-españoles (40.663 millones de euros vs. 929 millones de euros). Las exportaciones de no-españoles en coquerías y refino le sigue en relevancia, seguidos por químicas (4.602 millones de euros) y la fabricación de productos metálicos (3.766 millones de euros). Las empresas no cotizadas españolas concentran las exportaciones en la industria de la alimentación (4.864 millones de euros), seguida por metalurgia (2.720 millones de euros), química (1.479M€) y fabricación de metales minerales no metálicos (1.097 millones de euros).

De la Tabla 26 a la Tabla 31 se presentan las matrices que integran las principales áreas de actividad en manufactura. CEPSA es la única empresa en coquería y refino.

4.2 Matrices en comercio

El comercio mayorista y minorista es el segundo gran jugador en términos de exportación. Las exportaciones en esta industria son el 15,3% para todas las matrices, el 20% para las cotizadas y el 13% para las no cotizadas. Entre las no

cotizadas, el 24% son españolas y el 9,3% son extranjeras. Las actividades de exportación dentro de la industria se definen por el código CNAE con 4 dígitos. La Tabla 32 presenta los resultados para el conjunto de las empresas en la industria y las cotizadas. El comercio de prendas de vestir y calzado representa el 45% de las exportaciones de toda la industria. Hay solamente dos empresas cotizadas en la industria: Inditex, que es el mayor exportador de prendas de vestir (10.397 millones de euros) y representa el 38,8% de las exportaciones de la industria) y DIA (48,2 millones de euros).

Para las empresas no cotizadas, las actividades de comercio se presentan en la Tabla 33. A diferencia de lo que ocurre en manufactura, el peso relativo de las empresas españolas y no españolas es relativamente parecido. Las empresas no españolas son 1,39 veces más numerosas que las españolas (69 vs. 50), tienen ingresos 1,03 veces más altos (44.643 millones de euros vs. 43.119 millones de euros) y generan 1,1 veces más exportaciones (8.591 millones de euros vs. 7.754 millones de euros). Como ocurría en manufactura, las matrices españolas se especializan en prendas de vestir y calzado y en alimentación, mientras que las no españolas se concentran en la comercialización de vehículos de motor y combustibles sólidos.

Los 20 mayores exportadores, de los 121 que hay en comercio, suman el 90% de las exportaciones de la industria. La Tabla 34 presenta los mayores exportadores de la industria.



Manufactura	Total Matrices			Cotizadas		
	# Mtz	Ingresos (millones de euros)	Exportación (millones de euros)	# Mtz	Ingresos (millones de euros)	Exportación (millones de euros)
Total	245	234.493	101.573	25	37.823	8.823
Confección de prendas de vestir	1	333	181			
Coquerías y refino de petróleo	1	18.066	6.942			
Fabricación informáticos, electrónicos y ópticos	5	2.285	1.070			
Fabricación maquinaria y equipo n.c.o.p.	11	5.566	2.097	1	749	134
Fabricación caucho y plásticos	3	3.516	1.756			
Fabricación de bebidas	10	5.695	827			
Fabricación de material y equipo eléctrico	13	11.548	4.680	1	4.689	1.181
Fabricación de muebles	2	759	52			
Fabricación de otro material de transporte	9	7.403	6.577	2	1.916	1.220
Fabricación de productos metálicos,	6	3.277	917			
Fabricación farmacéuticos	21	14.897	4.567	4	5.412	1.407
Fabricación minerales no metálicos	11	15.228	2.933	2	1.353	240
Fabricación vehículos de motor	29	70.911	42.576	2	10.535	984
Industria de la alimentación	58	36.849	9.012	4	4.309	918
Industria del papel	10	5.317	2.200	4	1.861	878
Industria del tabaco	1	541	142			
Industria madera y del corcho	1	806	268			
Industria química	29	13.953	6.380	1	607	299
Industria textil	1	209	1			
Metalurgia; hierro, acero y ferroaleaciones	19	14.663	7.964	3	4.687	1.478
Otras industrias manufactureras	3	966	347			
Suministro de energía	1	1.706	84	1	1.706	84

Tabla 23: Actividades en manufactura (2-dígitos CNAE), total y matrices cotizadas.

Matrices Cotizadas en manufactura			
Actividad	Matriz	Ingresos (millones de euros)	Exportación (millones de euros)
Fabricación maquinaria y equipo n.c.o.p.			
	ZARDOYA OTIS, SA	749	134
Fabricación de material y equipo eléctrico			
	SIEMENS GAMESA RENEWABLE ENERGÍA SOCIEDAD ANONIMA	4.689	1.181
Fabricación de otro material de transporte			
	CONSTRUCCIONES Y AUXILIAR DE FERROCARRILES, SA	1.334	765
	TALGO SA.	582	455
Fabricación farmacéuticos			
	ALMIRALL SA	859	173
	FAES FARMA, SA	237	70
	GRIFOLS SA	4.050	1.111
	LABORATORIOS FARMACEUTICOS ROVI SA	266	53
Fabricación minerales no metálicos			
	CEMENTOS MOLINS SA	571	45
	VIDRALA, SA	782	195
Fabricación vehículos de motor			
	CIE AUTOMOTIVE, SA	2.960	570
	GESTAMP AUTOMOCION SOCIEDAD ANONIMA	7.576	415
Industria de la alimentación			
	DEOLEO SA	704	320
	EBRO FOODS, SA	2.494	248
	NATRA SOCIEDAD ANONIMA	367	213
	VISCOFAN SA	744	137
Industria del papel			
	ENCE ENERGIA Y CELULOSA SA.	612	537
	IBERPAPEL GESTION, SA	204	70
	MIQUEL Y COSTAS & MIQUEL SA	230	186
	PAPELES Y CARTONES DE EUROPA, SA	814	84
Industria química			
	ERCROS, SA	607	299
Metalurgia; hierro, acero y ferroaleaciones			
	ACERINOX, SA	3.978	1.009
	TUBACEX, SA	507	314
	TUBOS REUNIDOS, SA	201	154
Suministro de energía			
	EDP RENOVAVEIS, SA	1.706	84
Total		37.823	8.823

Tabla 24: Matrices cotizadas en manufactura.

Manufactura	No-Cotizadas Españolas			No-Cotizadas No-Españolas		
	# Mtz	Ingresos (millones de euros)	Exportación (millones de euros)	# Mtz	Ingresos (millones de euros)	Exportación (millones de euros)
Total	98	53.679	14.839	122	142.991	77.911
Confección de prendas de vestir	1	333	181			
Coquerías y refino de petróleo				1	18.066	6.942
Fabricación informáticos, electrónicos y ópticos	2	437	189	3	1.848	880
Fabricación maquinaria y equipo n.c.o.p.	4	1.380	489	6	3.437	1.474
Fabricación caucho y plásticos				3	3.516	1.756
Fabricación de bebidas	5	3.450	517	5	2.245	310
Fabricación de material y equipo eléctrico	2	481	189	10	6.378	3.311
Fabricación de muebles	2	759	52			
Fabricación de otro material de transporte	2	1.011	392	5	4.475	4.965
Fabricación de productos metálicos,	2	1.163	100	4	2.114	816
Fabricación farmacéuticos	5	2.777	759	12	6.708	2.401
Fabricación minerales no metálicos	4	3.196	1.097	5	10.679	1.596
Fabricación vehículos de motor	5	6.927	929	22	53.448	40.663
Industria de la alimentación	41	19.346	4.864	13	13.194	3.231
Industria del papel	1	940	416	5	2.517	906
Industria del tabaco				1	541	142
Industria madera y del corcho	1	806	268			
Industria química	10	3.764	1.479	18	9.582	4.602
Industria textil	1	209	1			
Metalurgia; hierro, acero y ferroaleaciones	8	5.991	2.720	8	3.985	3.766
Otras industrias manufactureras	2	708	197	1	258	150
Suministro de energía						

Tabla 25: Actividad en manufactura y propiedad.

Fabricación vehículos de motor		
Matrices	Ingresos (millones de euros)	Exportación (millones de euros)
Total	70.911	42.576
No-Cotizadas - No Españolas	53.448	40.663
SEAT SA	9.023	10.188
RENAULT ESPAÑA SA	8.592	8.199
FORD ESPAÑA SL	13.042	5.755
PEUGEOT CITROEN AUTOMOVILES ESPAÑA, SA	5.224	4.649
OPEL ESPAÑA SLU	4.357	3.791
NISSAN MOTOR IBERICA SA	3.401	2.590
IVECO ESPAÑA SL	2.493	1.903
VALEO ILUMINACION SOCIEDAD ANONIMA	899	665
LEAR EUROPEAN HOLDING SOCIEDAD LIMITADA.	885	515
MAGNETI MARELLI ESPAÑA SA	459	349
TRW AUTOMOTIVE ESPAÑA SLU	451	325
DALPHI METAL ESPAÑA, SA	352	306
FAURECIA AUTOMOTIVE ESPAÑA SA	482	260
FICOSA INTERNATIONAL, SA	1.195	217
TENNECO AUTOMOTIVE IBERICA SOCIEDAD ANONIMA	515	205
CONTINENTAL AUTOMOTIVE SPAIN SA	253	192
MAHLE BEHR SPAIN SOCIEDAD ANONIMA.	276	152
GKN DRIVELINE VIGO SA	220	134
FAURECIA EMISSIONS CONTROL TECHNOLOGIES PAMPLONA SL	223	118
BENTELER IBERICA HOLDING SL	676	100
INTERNATIONAL AUTOMOTIVE COMPONENTS GROUP SL	200	30
PLASTIC OMNIUM AUTOMOTIVE ESPAÑA SA.	233	19
Cotizadas	749	134
CIE AUTOMOTIVE, SA	2.960	570
GESTAMP AUTOMOCION SOCIEDAD ANONIMA	7.576	415
No-Cotizadas - Españolas	6.927	929
BATZ S.C.	232	90
FAGOR EDERLAN S.C.	567	327
GRUPO ANTOLIN-IRAUSA SA	5.395	215
IRIZAR S.C.	506	231
LECITRAILER SA	227	66

Tabla 26: Fabricación vehículos de motor.

Industria de la alimentación		
Matrices	Ingresos (millones de euros)	Exportación (millones de euros)
Total	36.849	9.012
" No-Cotizadas- Españolas"	19.346	4.864
INVERSIONS FENEC SL	1.510	467
MIGUEL GALLEG0 SA	1.174	457
DCOOP S. C. AND	1.002	381
BORGES INTERNATIONAL GROUP SOCIEDAD LIMITADA.	686	346
GRUP CAÑIGUERAL I.M.P. SL.	602	269
CARNIQUES CELRA SL	231	242
LIPIDOS SANTIGA SA	507	232
ZUKAN SL	293	220
EL POZO ALIMENTACION SA	1.050	189
FRINSA DEL NOROESTE SA	387	173
ACEITES DEL SUR SL	524	156
GRUP AGROALIMENTARI CARNI SL	239	152
FRIBIN S. A. T. N. 1269 R. L.	243	143
NOEL ALIMENTARIA SA	222	112
CORPORACION ALIMENTARIA FJ SANCHEZ SL	231	110
LUIS CALVO SANZ, SA	579	107
GRUPO EMPRESARIAL GALIBEL SL.	213	105
INDUSTRIAS LACTEAS ASTURIANAS SA	608	101
ULTRACONGELADOS VIRTO SA	268	96
EUROPASTRY SA	444	93
COOP OURENSANAS S. C. GALEGA	735	84
CORPORACION EMPRESARIAL JEALSA SL.	545	80
CASA TARRADELLAS SA	884	71
2000 HOLDING FARINERA VILAFRANQUINA SL	388	63
GRUPO YBARRA ALIMENTACION SL	210	57
ARGAL ALIMENTACION SA.	305	44
PROCAVI SL	261	39
OSBORNE Y CIA, SA	231	39
CENTRAL LECHERA ASTURIANA SOCIEDAD AGRARIA DE TRANSFORMACION NUM 471 LIMITADA	704	33
INDUSTRIAS CARNICAS LORIENTE PIQUERAS, SA	531	32
PRODUCTOS ALIMENTICIOS GALLO SL	208	31
JUAN Y JUAN SL	323	28
LACTALIS COMPRAS Y SUMINISTROS SL	392	27
LACTALIS FORLASA SOCIEDAD LIMITADA	252	15
BERLYS CORPORACION ALIMENTARIA S.A.	222	13
IPARLAT SA	323	13
GRUPO SIRO CORPORATIVO SL.	569	12
CONSERVAS EL CIDACOS SA	270	12
FRIT RAVICH SL	207	10
FERRER Y BARRY SL	268	8
SCA GANADERA DEL VALLE DE LOS PEDROCHES	506	0

Tabla 27: Fabricación productos alimentarios -1

Industria de la alimentación		
Matrices	Ingresos (millones de euros)	Exportación (millones de euros)
Total	36.849	9.012
Cotizadas	4.309	918
DEOLEO SA	704	320
EBRO FOODS, SA	2.494	248
NATRA SOCIEDAD ANONIMA	367	213
VISCOFAN SA	744	137
"No-Cotizadas - No españolas"	13.194	3.231
NESTLE ESPAÑA SAU	1.974	1.057
BUNGE IBERICA SA	2.839	940
SOVENA ESPAÑA SA	771	432
CARGILL SLU	1.703	421
CAMPOFRIO FOOD GROUP, SOCIEDAD ANONIMA	1.947	184
DANONE, SA	1.006	97
LECHE CELTA SL	299	26
SCHREIBER FOODS ESPAÑA S.L.	324	23
JACOBS DOUWE EGBERTS ES SLU	203	18
NANTA SA	728	15
BAKERY IBERIAN INVESTMENTS SL.	692	11
AB AZUCARERA IBERIA SL.	400	4
ALIA GREEN SLU	307	4

Tabla 28: Fabricación productos alimentarios - 2.

Metalurgia; hierro, acero y ferroaleaciones		
Matrices	Ingresos (millones de euros)	Exportación (millones de euros)
Total	14.663	7.964
" Non-Cotizadas- No-Españolas"	3.985	3.766
ALCOA INESPAL SL	272	1.665
ALUDIUM TRANSFORMACION DE PRODUCTOS SOCIEDAD LIMITADA.	486	389
ASTURIANA DE ZINC SA	551	269
ATLANTIC COPPER, S.L.U.	1.659	879
BEFESA ALUMINIO SL	223	142
INFUN SA	213	123
SEMPSA JOYERIA PLATERIA SA	335	255
SIDERURGICA SEVILLANA SA	246	44
Cotizadas	4.687	1.478
ACERINOX, SA	3.978	1.009
TUBACEX, SA	507	314
TUBOS REUNIDOS, SA	201	154
No-Cotizadas Españolas	5.991	2.720
BARNA STEEL SA	2.205	1.029
CORPORACION METALURGICA CATALANA SL	774	348
CORTIZO CARTERA SL.	327	109
CUNEXT COPPER INDUSTRIES SL	987	386
ENUSA INDUSTRIAS AVANZADAS SA SME.	307	41
FERROATLANTICA SAU	311	229
GRUPO GALLARDO BALBOA S.L.	401	216
SIDENOR HOLDINGS EUROPA SOCIEDAD ANONIMA.	679	361

Tabla 29: Metalurgia, hierro y ferroaleaciones.

Fabricación de otro material de transporte		
Matrices	Ingresos (millones de euros)	Exportación (millones de euros)
Total	7.403	6.577
No-Cotizadas -No-Españolas	4.475	4.965
AIRBUS DEFENCE AND SPACE SA.	2.781	2.485
ALSTOM TRANSPORTE SA	454	1.500
INDUSTRIA DE TURBO PROPULSORES SA	786	650
SANTA BARBARA SISTEMAS SA	247	136
STADLER RAIL VALENCIA S.A.U.	208	193
Cotizadas	1.916	1.220
CONSTRUCCIONES Y AUXILIAR DE FERROCARRILES, SA	1.334	765
TALGO SA.	582	455
No-Cotizadas - Españolas	1.011	392
ACITURRI AERONAUTICA SL	272	100
NAVANTIA SA SME.	739	291

Tabla 30: Fabricación otro material de transporte.

Fabricación productos farmacéuticos		
Matrices	Ingresos (millones de euros)	Exportación (millones de euros)
Total	14.897	4.567
"No-Cotizadas- No-Españolas"	6.708	2.401
WYETH FARMA SA	1.354	873
NOVARTIS FARMACEUTICA SA	1.616	354
BOEHRINGER INGELHEIM ESPAÑA SA	522	198
BAYER HISPANIA SL	584	191
LABORATORIOS LICONSA SAU	204	173
TEVA PHARMA SL	442	172
BIOIBERICA SAU	209	150
B BRAUN MEDICAL SA	268	113
MERCK SLU	307	74
ROCHE FARMA SA	769	46
LABORATORIOS MENARINI SA	215	37
DOMTAR PERSONAL CARE EUROPE SL.	218	21
Cotizadas	5.412	1.407
ALMIRALL SA	859	173
FAES FARMA, SA	237	70
GRIFOLS SA	4.050	1.111
LABORATORIOS FARMACEUTICOS ROVI SA	266	53
No-Cotizadas - Españolas	2.152	493
CORPORACION QUIMICO FARMACEUTICA ESTEVE SA	858	305
GRUPO INDUKERN SL	730	117
INFARCO, SA	356	41
LABORATORIOS NORMON SA	208	29

Tabla 31: Matrices en la actividad productos farmacéuticos.

COMERCIO	No-Cotizadas Españolas			No-Cotizadas No Españolas		
	# Mtz	Ingresos (millones de euros)	Exportación (millones de euros)	# Mtz	Ingresos (millones de euros)	Exportación (millones de euros)
Total general	50	43.119	7.755	69	44.646	8.592
Comercio al por mayor de aparatos electrodomésticos	2	835	311	2	2.302	40
Comercio al por mayor de azúcar, chocolate y confitería	1	255	56	1	571	23
Comercio al por mayor de bebidas	1	673	194	1	362	80
Comercio al por mayor de café, té, cacao y especias	1	231	100			
Comercio al por mayor de cereales, tabaco en rama, simientes y alimentos para animales	5	1.781	192	6	3.262	79
Comercio al por mayor de chatarra y productos de desecho	1	302	15			
Comercio al por mayor de combustibles sólidos, líquidos y gaseosos, y productos similares	6	5.119	1.026	5	1.861	1.188
Comercio al por mayor de equipos electrónicos y de telecomunicaciones y sus componentes				1	237	19
Comercio al por mayor de frutas y hortalizas	7	1.750	869	2	507	502
Comercio al por mayor de madera, materiales de construcción y aparatos sanitarios	1	852	273	1	208	120
Comercio al por mayor de metales y minerales metálicos	3	3.595	1.041			
Comercio al por mayor de ordenadores, equipos periféricos y programas informáticos	1	211	25	4	2.702	194
Comercio al por mayor de otra maquinaria y equipo				1	220	22
Comercio al por mayor de otra maquinaria y equipo de oficina				2	870	30
Comercio al por mayor de pescados, mariscos y otros productos alimenticios	3	1.568	200			
Comercio al por mayor de prendas de vestir y calzado	2	1.573	1.154	3	1.520	498
Comercio al por mayor de productos de perfumería y cosmética				1	304	64
Comercio al por mayor de productos farmacéuticos	1	588	6	5	2.969	524
Comercio al por mayor de productos lácteos, huevos, aceites y grasas comestibles	3	1.543	34			
Comercio al por mayor de productos químicos	1	678	139	3	837	243
Comercio al por mayor de repuestos y accesorios de vehículos de motor				3	808	192
Comercio al por mayor no especializado	1	829	10	2	564	16
Comercio al por mayor, no especializado, de productos alimenticios, bebidas y tabaco	2	1.383	320	3	2.438	36
Comercio al por menor de aparatos electrodomésticos en establecimientos especializados				1	234	2
Comercio al por menor de artículos de relojería y joyería en establecimientos especializados	1	271	79			
Comercio al por menor de artículos deportivos en establecimientos especializados				1	1.657	83
Comercio al por menor de ferretería, pintura y vidrio en establecimientos especializados				1	1.704	34
Comercio al por menor de ordenadores, equipos periféricos y programas informáticos en establecimientos especializados				1	335	3
Comercio al por menor de prendas de vestir en establecimientos especializados	1	1.771	1.417	2	620	64
Comercio al por menor de textiles en establecimientos especializados				1	1.371	315
Comercio al por menor en establecimientos no especializados, con predominio en productos alimenticios, bebidas y tabaco	1	544	11			
Comercio al por menor por correspondencia o Internet				1	461	19
Intermediarios del comercio de combustibles, minerales, metales y productos químicos industriales				1	552	143
Intermediarios del comercio de maquinaria, equipo industrial, embarcaciones y aeronaves				1	254	38
Intermediarios del comercio de materias primas agrarias, animales vivos, materias primas textiles y productos semielaborados	1	212	21	2	1.824	256
Intermediarios del comercio de productos diversos				3	2.104	175
Otro comercio al por menor en establecimientos no especializados	2	16.059	229			
Venta de automóviles y vehículos de motor ligeros	2	495	34	6	10.143	3.554
Venta de otros vehículos de motor						

Tabla 32: Actividades en comercio (4-dígitos CNAE). Total empresas y cotizadas.

COMERCIO	No-Cotizadas Españolas			No-Cotizadas No Españolas		
	# Mtz	Ingresos (millones de euros)	Exportación (millones de euros)	# Mtz	Ingresos (millones de euros)	Exportación (millones de euros)
Total general	50	43.119	7.755	69	44.646	8.592
Comercio al por mayor de aparatos electrodomésticos	2	835	311	2	2.302	40
Comercio al por mayor de azúcar, chocolate y confitería	1	255	56	1	571	23
Comercio al por mayor de bebidas	1	673	194	1	362	80
Comercio al por mayor de café, té, cacao y especias	1	231	100			
Comercio al por mayor de cereales, tabaco en rama, simientes y alimentos para animales	5	1.781	192	6	3.262	79
Comercio al por mayor de chatarra y productos de desecho	1	302	15			
Comercio al por mayor de combustibles sólidos, líquidos y gaseosos, y productos similares	6	5.119	1.026	5	1.861	1.188
Comercio al por mayor de equipos electrónicos y de telecomunicaciones y sus componentes				1	237	19
Comercio al por mayor de frutas y hortalizas	7	1.750	869	2	507	502
Comercio al por mayor de madera, materiales de construcción y aparatos sanitarios	1	852	273	1	208	120
Comercio al por mayor de metales y minerales metálicos	3	3.595	1.041			
Comercio al por mayor de ordenadores, equipos periféricos y programas informáticos	1	211	25	4	2.702	194
Comercio al por mayor de otra maquinaria y equipo				1	220	22
Comercio al por mayor de otra maquinaria y equipo de oficina				2	870	30
Comercio al por mayor de pescados, mariscos y otros productos alimenticios	3	1.568	200			
Comercio al por mayor de prendas de vestir y calzado	2	1.573	1.154	3	1.520	498
Comercio al por mayor de productos de perfumería y cosmética				1	304	64
Comercio al por mayor de productos farmacéuticos	1	588	6	5	2.969	524
Comercio al por mayor de productos lácteos, huevos, aceites y grasas comestibles	3	1.543	34			
Comercio al por mayor de productos químicos	1	678	139	3	837	243
Comercio al por mayor de repuestos y accesorios de vehículos de motor				3	808	192
Comercio al por mayor no especializado	1	829	10	2	564	16
Comercio al por mayor, no especializado, de productos alimenticios, bebidas y tabaco	2	1.383	320	3	2.438	36
Comercio al por menor de aparatos electrodomésticos en establecimientos especializados				1	234	2
Comercio al por menor de artículos de relojería y joyería en establecimientos especializados	1	271	79			
Comercio al por menor de artículos deportivos en establecimientos especializados				1	1.657	83
Comercio al por menor de ferretería, pintura y vidrio en establecimientos especializados				1	1.704	34
Comercio al por menor de ordenadores, equipos periféricos y programas informáticos en establecimientos especializados				1	335	3
Comercio al por menor de prendas de vestir en establecimientos especializados	1	1.771	1.417	2	620	64
Comercio al por menor de textiles en establecimientos especializados				1	1.371	315
Comercio al por menor en establecimientos no especializados, con predominio en productos alimenticios, bebidas y tabaco	1	544	11			
Comercio al por menor por correspondencia o Internet				1	461	19
Intermediarios del comercio de combustibles, minerales, metales y productos químicos industriales				1	552	143
Intermediarios del comercio de maquinaria, equipo industrial, embarcaciones y aeronaves				1	254	38
Intermediarios del comercio de materias primas agrarias, animales vivos, materias primas textiles y productos semielaborados	1	212	21	2	1.824	256
Intermediarios del comercio de productos diversos				3	2.104	175
Otro comercio al por menor en establecimientos no especializados	2	16.059	229			
Venta de automóviles y vehículos de motor ligeros	2	495	34	6	10.143	3.554
Venta de otros vehículos de motor						

Tabla 33: Actividades en comercio empresas no cotizadas, españolas y no- españolas.



Matriz	Ingresos	Exportación
INDUSTRIA DE DISEÑO TEXTIL SA	23.311	10.398
MERCEDES-BENZ ESPAÑA SA	4.919	3.308
PUNTO FA SL	1.771	1.417
TEMPE SA	1.239	1.033
BP ESPAÑA SAU	273	868
BIPADOSA SL	1.023	862
ABASIC SL	868	366
UNION FENOSA GAS SA	1.136	362
PRIMARK TIENDAS SLU	1.371	315
PENINSULA PETROLEUM SL	299	299
AGROLIMEN SA	840	277
EUROGROUP ESPAÑA FRUTAS Y VERDURAS	278	275
GARCIA MUNTE ENERGIA SL	346	230
GREENYARD FRESH SPAIN	229	227
SHELL ESPAÑA SA	593	210
ABBOTT LABORATORIES SA	442	203
NUEVA PESCANOVA SL.	1.079	187
EUROFREN SYSTEMS S.L.	225	184
EBRANSAR SL.	257	179
SANLUCAR FRUIT SL	356	164

Tabla 34: Los mayores exportadores en comercio.

5. Destino de las exportaciones

En esta sección nos centramos en la exportación. Aún a riesgo de ser repetitivos, se clasifica a las empresas por industria y tipo. Las industrias con mayor actividad exportadora son las manufactureras y las de comercio, se estudiarán con más detalle en las subsecciones 4.1 y 4.2, respectivamente.

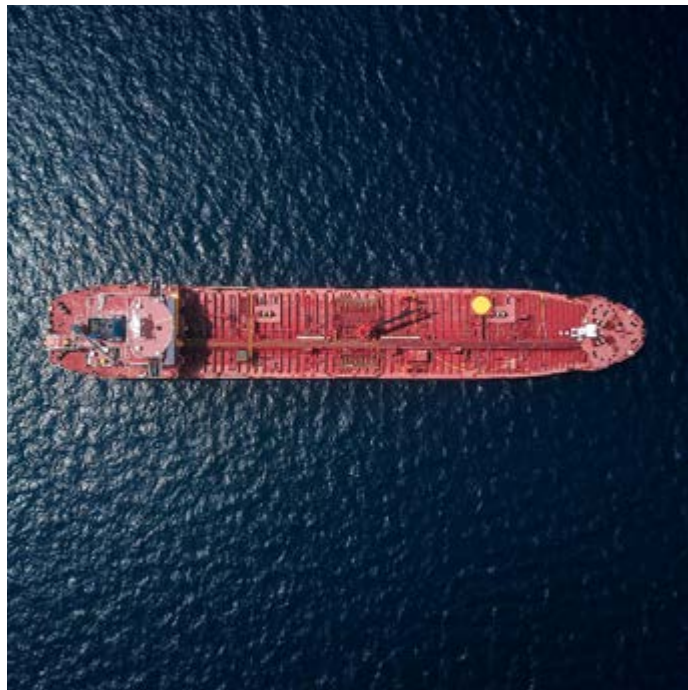
Volviendo a la Tabla 3, sabemos que las empresas no cotizadas son muy activas en exportación, representan el 90% en número de empresas, el 51% en ingresos y el 71% en exportaciones. Hay 450 empresas no cotizadas; 234 son de propiedad extranjera, representando el 52% en número, el 61% en ingresos y el 74% en exportaciones del total de empresas no cotizadas. De las 260 matrices españolas, 44 están cotizadas. Con esta información, y dado que las exportaciones significativas vienen de grandes empresas, y que la mayor parte de las empresas cotizadas son de tamaño grande, analizar las empresas no cotizadas debería proporcionar información diferencial sobre la actividad exportadora de las empresas. En esta sección se analizan las empresas no-cotizadas clasificadas como españolas y no-españolas

La Tabla 11, la Figura 3 y la Figura 4 informan sobre la relevancia de las exportaciones por industria y dependiendo de si las empresas están cotizadas o no cotizadas. Se incluyen únicamente las industrias con exportaciones superiores al 2% para las empresas cotizadas. Manufactura es la industria más relevante, representando el 58% de las exportaciones; seguida por comercio con el 15,3%. Para las empresas cotizadas la industria con mayor actividad exportadora es comercio (20,5%), mientras que para las empresas no exportadoras el mayor exportador es manufacturas (74,8%).

Posteriormente clasificamos las empresas no cotizadas por la nacionalidad de su propiedad: españolas y no-españolas. Los valores absolutos y relativos de las exportaciones para los dos tipos de empresa se presentan en la Tabla 22 y se representan en la Figura 6. En ambos tipos de empresa, los mayores exportadores pertenecen a manufactura y comercio. Sus pesos difieren: manufactura representa el 84,4% de las exportaciones para las empresas no-españolas y el 46,7% para las españolas. Comercio representa el 9,3% y el 24,4% para los exportadores no-españoles y españoles, respectivamente.

Por tamaños, las empresas de propiedad extranjera exportan de forma homogénea. En el caso de las empresas españolas, a Asia exportan aquellas con ingresos superiores 400M€.

Las Tabla 35 y Tabla 36 detallan los exportadores a Asia y Oceanía respectivamente.



Destino exportaciones

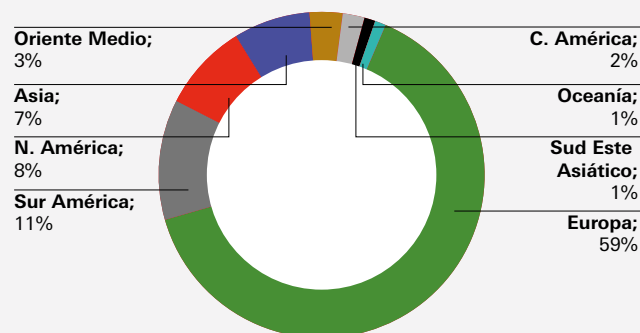


Figura 6: Destino de las exportaciones

Área destino de exportaciones	
ASIA	
ABENGOA SA	IRIZAR S.C.
ABERTIS INFRAESTRUCTURAS, SA	IVECO ESPAÑA SL
ACCIONA, SA	JOHNSON CONTROLS AUTOBATERIAS SA.
ACERINOX, SA	JORGE SL
ACS, ACTIVIDADES DE CONSTRUCCION Y SERVICIOS, SA	JUAN Y JUAN SL
AIRBUS DEFENCE AND SPACE SA.	KAO CORPORATION SA
ALUDIUM TRANSFORMACION DE PRODUCTOS SOCIEDAD LIMITADA.	LABORATORIOS NORMON SA
ANECOOP S.C.	LEVANTINA Y ASOCIADOS DE MINERALES SOCIEDAD ANONIMA
BBDO ESPAÑA SA	LOSUR OVERSEAS SL
BRIDGESTONE HISPANIA SA	LUIS CALVO SANZ, SA
CANTILES XXI SL	MAHLE BEHR SPAIN SOCIEDAD ANONIMA.
CEMIDE SL	MAHOU, SA
COMPAÑIA ESPAÑOLA DE PETROLEOS SAU	MAIER SCOOP
COMSA CORPORACION DE INFRAESTRUCTURAS SL.	MERCK SLU
COOP OURENSANAS S. C. GALEGA	MIGUEL GALLEGO SA
CORPORACION EMPRESARIAL PASCUAL SL	MIGUEL TORRES SA
CORPORACION QUIMICO FARMACEUTICA ESTEVE SA	MINAS DE AGUAS TEÑIDAS SA
CORTIZO CARTERA SL.	NOKIA SPAIN SA.
DCOOP S. C. AND	OSBORNE Y CIA, SA
DYNASOL GESTION SL	PERNOD RICARD ESPAÑA SA
EBRO FOODS, SA	PLANETA CORPORACION SL
ENCE ENERGIA Y CELULOSA SA.	PRIESCA SL.
ENDESA SA	PROSEGUR COMPAÑIA DE SEGURIDAD, SA
EXEA EMPRESARIAL SL	REPSOL SA.
FAGOR ARRASATE S.C.	ROCA CORPORACION EMPRESARIAL, SA
FERRO SPAIN SA	SA MINERA CATALANO ARAGONESA
FERROVIAL AGROMAN SA	SABIC INNOVATIVE PLASTICS ESPAÑA S.C.P.A
FICOSA INTERNATIONAL, SA	SACYR SA.
FOMENTO DE CONSTRUCCIONES Y CONTRATAS SA	SCA GANADERA DEL VALLE DE LOS PEDROCHES
FUJITSU TECHNOLOGY SOLUTIONS SA	SIEMENS GAMESA RENEWABLE ENERGY SOCIEDAD ANONIMA
GESTAMP AUTOMOCION SOCIEDAD ANONIMA	SOCIEDAD DE COMPRAS MODERNAS SA
GLOBALIA CORPORACION EMPRESARIAL, SOCIEDAD ANONIMA	SOCIEDAD TEXTIL LONIA SA
GRIFOLS SA	TECNICAS REUNIDAS, SOCIEDAD ANONIMA
GRUP CAÑIGUERAL I.M.P. SL.	TELEFONICA, SA
GRUPO ANTOLIN-IRAUSA SA	TSK ELECTRONICA Y ELECTRICIDAD, SA
GRUPO EMPRESARIAL GALIBEL SL.	UBE CORPORATION EUROPE SA
GRUPO THYSSSENKRUPP SL	VALEO ILUMINACION SOCIEDAD ANONIMA
INDRA SISTEMAS, SOCIEDAD ANONIMA	VALID SOLUCIONES TECNOLOGICAS SA
INDUSTRIA DE DISEÑO TEXTIL SA	VENATOR P&A SPAIN SL.
INICIATIVAS COMERCIALES NAVARRAS SA	

Tabla 35: Exportadores a Asia

Área destino de exportaciones
OCEANIA
PERNOD RICARD ESPAÑA SA
OSBORNE Y CIA, SA
INDUSTRIA DE DISEÑO TEXTIL SA
SACYR SA.
TECNICAS REUNIDAS, SOCIEDAD ANONIMA
ACERINOX, SA
LABORATORIOS NORMON SA
INICIATIVAS COMERCIALES NAVARRAS SA
MIGUEL GALLEG0 SA
KAO CORPORATION SA
ACEITES DEL SUR SL
CEMIDE SL
EXEA EMPRESARIAL SL
DENTIX HEALTH CORPORATION SL.
SABIC INNOVATIVE PLASTICS ESPAÑA S.C.P.A
SCA GANADERA DEL VALLE DE LOS PEDROCHES
IRIZAR S.C.

Tabla 36: Exportadores a Oceanía



6. Proceso de identificación de las matrices

El mandato de HSBC es identificar y analizar las características de las empresas exportadoras españolas con ingresos superiores a 200 millones de euros y el destino de sus exportaciones.

La fuente de datos es Bureau van Dijk database, y SABI en concreto para las empresas españolas. SABI proporciona información sobre exportación e ingresos a nivel de unidad fiscal. El encargo no era tan simple como el descargar la información individual de las empresas con un nivel de ingresos determinados y actividad exportadora. Determinamos que la unidad relevante para el análisis era la unidad económica de actividad, no la determinada por la identidad fiscal. Por ejemplo, entendíamos que Telefónica era la unidad de análisis, y no cada una de sus filiales españolas. Determinar que la unidad de análisis es la unidad económica introduce un considerable grado de dificultad en el análisis de las exportaciones de las empresas españolas. En esta sección, describimos el proceso de elaboración de la información desde los datos base que conducen a la selección de las 500 empresas exportadoras, y el cálculo de sus respectivos volúmenes de exportación e ingresos.

6.1 Unidad de análisis relevante

Los datos básicos de exportación están disponibles a nivel de “empresa”, entendiendo como tal la entidad legal con número fiscal (NIF). Cuando la empresa considerada no tiene filiales españolas, y no es ella misma una filial, es la unidad básica de análisis. La identificación de la unidad de análisis relevante se complica cuando se trata de grupos, y la exportación, por ejemplo, se realizan por la filial comercial española en el grupo.

Tres ejemplos ilustrativos sobre la complejidad: Freixenet, Inditex y Agrolimen. En el caso de Freixenet, todas sus exportaciones se realizan a través de su filial de comercialización. Esta no representa a la empresa global, tiene sentido económico analizar las ventas y las exportaciones a nivel de grupo. En este caso la unidad de análisis es Freixenet S.A., la matriz. En el caso de Inditex, tenemos información de exportación para Inditex como empresa individual, y para cada una de sus filiales individuales (Zara, Maximo Dutti, Zara Home, etc.). Cuando consideramos el propietario doméstico encontramos a Amancio Ortega. Otra vez parece razonable que la unidad de análisis sea Inditex, la matriz, y agregar las exportaciones de todas sus filiales españolas. El caso de Agrolimen S.A. es justo el contrario. Es una empresa que tiene bajo su paraguas dos empresas con ingresos consolidados por encima de los 200 millones de euros: Affinity y The GB Foods. Sin embargo, los ingresos presentados para Agrolimen son inferiores a 200

millones al no presentarse consolidados. Podríamos haber considerado las dos filiales como empresas relevantes en el estudio en lugar de la empresa holding, pero hubiese sido un problema este criterio cuando se aplica a Telefónica, que en SABI aparece como un holding financiero.

En su base de datos, SABI proporciona información sobre la estructura de propiedad de cada empresa; también sobre el Global Ultimate Owner (GUO), que indica el propietario mayoritario de la empresa, su código de identificación y su nacionalidad. El GUO puede ser una empresa o una persona física. Cuando el GUO es una empresa, puede ser operacional o un holding financiero.

Para salvar las particularidades de cada empresa, definimos la unidad de análisis como la “matriz identificada”. Para que una empresa sea considerada matriz ha de cumplir las siguientes condiciones:

- Ser una empresa española.
- Tener la posición más alta en la jerarquía de propiedad.
- Al menos una empresa en el grupo ha de exportar.
- En la medida de lo posible, su actividad económica debe ser distinta a ser un holding financiero. Y además,
- Ha de tener unos ingresos relevantes superiores a los 200 millones de euros en 2016 o 2015.
- Para el análisis realizado en este documento, los ingresos relevantes son: (1) los ingresos consolidados publicados por SABI; (2) los ingresos individuales de la matriz cuando estos son superiores a 200 millones de euros; y (3) la variable calculada “ES ingreso” por encima de 200 millones. Los ingresos publicados y la variable ES ingreso calculada se presentan en la web.

6.2 Cálculo de las exportaciones e ingresos para la unidad de análisis relevante (matriz)

Para cada matriz susceptible de ser incluida en el estudio, calculamos la variable ES ingreso y sus exportaciones. Para las empresas españolas SABI proporciona información sobre las exportaciones a nivel de entidad fiscal como un porcentaje de los ingresos. Hemos calculado las exportaciones a nivel individual y las hemos agregado a su matriz ponderando por el porcentaje de propiedad de la matriz. Hemos calculado los ingresos de una matriz en España con la variable ES ingreso

agregando los ingresos de las filiales españolas con el mismo criterio. Calculamos ES ingreso para todas las matrices identificadas. Notar que ES ingreso ignora las transacciones intra-grupo y los ingresos de las filiales extranjeras; en ningún caso es un sustituto de los ingresos consolidados.

Para que la matriz sea parte de este estudio, la empresa por ella misma o cualquiera de sus filiales ha de tener ingresos superiores a 200 millones de euros para cualquiera de los años 2014, 2015 o 2016. Estos ingresos pueden ser consolidados o a nivel individual, bien para la matriz o para las filiales. Otra posibilidad para ser considerada en el estudio, que la matriz candidata haya tenido SABI ingresos consolidados por encima de los 200 millones de euros en algún año anterior a 2014, en algunos casos tan atrás como 1999. En estos la estimación de la variable ES ingreso es relevante para que la matriz pueda ser incluida en el estudio.

6.3 Empresas excluidas

Los requisitos para ser candidata a entrar en el estudio, y la información disponible imponen restricciones en la selección. Hemos dejado fuera todas las empresas que, de haber presentado ingresos consolidados, estos hubiesen sido superiores a los 200 millones de euros, o si cualquiera de las empresas en el grupo hubiesen tenido ingresos consolidados superiores a ese importe. Es decir, han quedado fuera del estudio las empresas para las que no hemos encontrado ningún “indicio” de cuál es su ingreso consolidado. Cuando ninguna empresa en el grupo tiene información sobre exportaciones, nuestro cálculo de las exportaciones de la matriz es cero y también queda fuera del estudio. Algunas de estas empresas excluidas están consideradas como exportadoras por SABI, pero no tienen datos de exportación.

Hemos excluido explícitamente las empresas de la industria financiera. Algunos bancos presentan información sobre actividad exportadora, en general relacionada con sus servicios a sus filiales extranjeras. Hemos excluido AXA y VISA explícitamente de la selección.

Finalmente hemos identificado un conjunto de 500 matrices españolas que satisfacen los criterios anteriores.

A cada empresa se le asigna una industria y actividad en base al CNAE del Instituto Nacional de Estadística. El código CNAE lo proporciona SABI. En los casos en que la matriz está clasificada como un holding financiero, pero sus filiales no realizan actividades financieras, bien le asignamos a la matriz su segundo código CNAE o el código CNAE de la filial con mayor volumen de exportación.

Las matrices con actividad en turismo no se incluyen porque no satisfacen los requisitos anteriores. Una posibilidad es que las ventas a extranjeros no estén registradas como exportaciones. La excepción es algunos hoteles⁷.

6.4 Destino de las exportaciones

Para 405 de las 500 empresas identificadas hemos podido identificar el destino de sus exportaciones. SABI proporciona información del destino de las exportaciones a nivel de empresa individual, bien como área geográfica o como país específico. La información sobre destino de la información proporcionada por SABI no es homogénea; cuando existe, para algunas empresas se tiene información de país y para otras sólo de área geográfica. Asignamos a la matriz el destino de las exportaciones de todas sus filiales españolas. No es posible conocer el valor monetario de las exportaciones a un destino concreto. Sólo se puede tener información sobre el número de filiales que exportan a un determinado destino. El número de empresas asociadas a un destino es el número de empresa individuales que exportan allí, no las filiales individuales. Igualmente, no es posible determinar si las exportaciones tienen como objeto una empresa del grupo.

Con el fin de maximizar el contenido informativo de los datos, y al mismo tiempo, preservar el detalle; en la web presentamos el destino de las exportaciones por área geográfica y por país. Los mapas por país incluyen sólo la información para las cuales está disponible el país de destino.



⁷ Melia Hotels ha sido excluido porque sus cifras de exportación no estaban registradas.

6.5 Ingresos: Consolidados (C2) vs. individuales a nivel de empresa (U#)

Los ingresos consolidados están disponibles en SABI solo para las empresas que los presentan. En el estudio y en la web, cuando la cifra de ingresos es la consolidada que proporciona SABI se indica con el código C2. SABI proporciona información de los ingresos individuales de todas las empresas, sean matrices o no. Los códigos U1 y U2 indican que la cifra de ingresos es a nivel individual. El código U1 indica que únicamente los ingresos individuales están disponibles en la base de datos. El código U2 indica que la información es a nivel individual, pero que existen datos consolidados en la base de datos; claro que esto es independiente de la fecha en la que los datos consolidados están disponibles⁸.

La cifra de exportaciones como porcentaje de las ventas se da a nivel de empresa individual. Hemos contrastado la información de SABI con las cifras proporcionadas por las empresas cotizadas en sus memorias anuales, depositadas en la Comisión Nacional de Mercado de Valores (CNMV), verificando la validez de las cifras de exportación y el año. Hemos concluido que los porcentajes de exportación no corresponden a un único año. Para algunas empresas las exportaciones son consistentes con las ventas en 2105 y para otras en 2016. Hemos tomado la decisión salomónica de calcular las exportaciones y la variable ES ingresos para cada empresa individual a partir de los ingresos medios individuales (U#) medios para los años 2015 y 2016.

6.6 Estructura de propiedad: Matrices y filiales

En informe de estructura de propiedad de SABI nos permite saber la posición en la jerarquía de cada empresa y determinar la matriz española. Notar que para una matriz solo tenemos información sobre sus filiales españolas, no hay información disponible sobre las posibles filiales extranjeras. Calculamos las exportaciones de la matriz agregando las exportaciones de todas sus filiales españolas ponderando por su porcentaje de propiedad. Calculamos la variable ES ingresos siguiendo el mismo criterio.

Hemos aplicado un proceso de selección de matrices extensivo, buscando incluir tantas matrices como fuese posible. El objetivo era incluir todas las matrices con ingresos superiores a 200 millones de euros, pero solo hubiese sido posible de haber dispuesto de todos los ingresos consolidados.

El proceso de búsqueda ha sido extensivo: Obtuvimos de SABI información sobre todas las empresas con ingresos superiores a 200 millones de euros a nivel individual (años 2014, 2015 y 2016) o consolidados en cualquier momento del tiempo. A través del informe de propiedad, éramos capaces de determinar el conjunto de empresas que pertenecen al mismo grupo, y determinar si al menos una empresa del grupo tenía actividad

de exportación. Se excluyen las empresas de un grupo en el que ninguna tiene actividad exportadora. El resto de las empresas se estructuran en grupos y se determina la matriz y sus filiales. Se obtiene información para todas las matrices y sus filiales españolas a nivel individual (U#): Sus ingresos, porcentaje de exportación y el destino de sus exportaciones. Estos son los datos base para el cálculo de las exportaciones y la variable ES ingreso a nivel de matriz.

6.7 Selección de matrices

Posteriormente se filtran las matrices para el estudio en función de sus ingresos. Para cada matriz se tiene información de sus ingresos individuales, los proporcionados por SABI, i.e., el U#; y el ES ingreso, que incluye el de todas las filiales españolas; en algunos casos se dispone de los ingresos consolidados para la matriz (C2).

Incluimos una empresa en el estudio como “matriz identificada” si: (1) su ingreso consolidado es superior a 200 millones de euros, (2) su ingreso individual (U#) es superior a los 200 millones de euros; o bien (3) la variable ES ingresos calculada es superior a esa cifra.

El resultado final del proceso de identificación resulta en 500 matrices que exportan y tienen ingresos superiores a 200 millones. Conseguir esta lista final de 500 matrices, con los detalles de su estructura organizacional, ingresos y exportaciones; así como su actividad y propiedad final no ha sido un proceso simple. A pesar de las limitaciones del estudio, entendemos que el conjunto de empresas proporciona una visión realista y completa del eco-sistema de empresas exportadoras hoy en España.



⁸ Por ejemplo, si en 2001 SABI tenía en su base de datos los estados financieros consolidados, pero sus datos actuales solo están disponible a nivel individual utiliza el código U2, indicando que en algún momento fueron consolidados, aunque en 2016 solo están disponibles los individuales.

7. Filiales relevantes

Como se ha mencionado, en este estudio el criterio para identificar a las matrices era que fuesen españolas, en la parte más alta de la jerarquía de propiedad, y en la medida de lo posible, que no fueran un holding financiero. Con estos criterios hemos podido identificar, por ejemplo, Inditex como matriz y todas las empresas bajo su paraguas. Inditex es la matriz, y no Amancio Ortega, el GUO de acuerdo con la información de SABI. Aplicar estos criterios ha sido simple para las empresas cotizadas, la empresa cotizada es la matriz. En otros casos no ha sido tan simple y ha requerido entender la estructura de propiedad.

Para aquellas empresas en la parte más alta de la jerarquía que presentan estados financieros consolidados, el tamaño era el factor clave. Si los ingresos consolidados estaban por encima de los 200 millones de euros, identificábamos la empresa como la matriz. Para las empresas que están en la parte más alta de la jerarquía, pero no presentan ingresos consolidados, le asignamos todos los ingresos de sus filiales españolas.

Independientemente de si los ingresos disponibles son consolidados o no, es necesario agregar las exportaciones de todas las filiales. En el proceso de agregación, algunas empresas consideradas como filiales tienen ingresos superiores a 200 millones de euros, lo que les hubiesen permitido ser consideradas individualmente en el estudio si sólo se hubiese atendido al criterio de tamaño.

Se listan estas empresas de la Tabla 37 a la Tabla 39. La Tabla 37 presenta las empresas consideradas filiales para las cuales SABI proporciona información de estados consolidados. Todas estas empresas tienen ingresos superiores a los 200 millones de euros, pero sus exportaciones han sido asignadas a la matriz. La Tabla 38 presenta las filiales con ingresos superiores a 200 millones de euros y exportaciones. La Tabla 39 presenta el conjunto de empresas individuales para las que únicamente se dispone de información individual.

Matriz	Empresa subsidiaria	Ingresos consolidados SABI
AGROLIMEN SA	THE GB FOODS SA	541.118.000
AGROLIMEN SA	AFFINITY PETCARE SA	375.032.000
BBDO ESPAÑA SA	OMNICOM MEDIA GROUP SL	401.923.000
CANTILES XXI SL	ELECNOR SA	2.167.360.000
CENTRAL LECHERA ASTURIANA S	CORPORACION ALIMENTARIA PEÑASANTA, SA	650.237.000
COMSA CORPORACION DE INFRAESTRUCTURAS SL.	COMSA SA	711.816.000
CORPORACION EMPRESARIAL PASCUAL SL	CALIDAD PASCUAL SAU	660.834.000
ECISA CORPORACION EMPRESARIAL SL	ECISA COMPAÑIA GENERAL DE CONSTRUCCIONES SA	219.385.553
GRUPO ALDESA SA	ALDESA CONSTRUCCIONES SA	796.669.000
GRUPO SIRO CORPORATIVO SL.	GALLETAS SIRO SA	550.627.000
LUDOBOPA SL	COMPAÑIA LOGISTICA ACOTRAL SA	277.596.000
PAVIMENTOS Y CONSTRUCCIONES DE HORMIGON SL	AUTOS MONTALT SA	266.782.436
PRIESCA SL.	J GARCIA CARRION, SA	673.107.247
SENER GRUPO DE INGENIERIA SOCIEDAD ANONIMA	SENER INGENIERIA Y SISTEMAS SA	910.667.000
SGS ESPAÑOLA DE CONTROL SA	SGS TECNOS SA	360.231.000
SIDENOR HOLDINGS EUROPA SOCIEDAD ANONIMA.	SIDENOR ACEROS ESPECIALES SOCIEDAD LIMITADA.	678.936.000
ULMA C Y E S COOP	ULMA PACKAGING SDAD COOP	222.362.000

Tabla 37: Empresas consideradas filiales, con ingresos consolidados superiores a 200 millones de euros

Matriz	Empresa	Ingresos SABI NO consolidados
2000 HOLDING FARINERA VILAFRANQUINA SL	HARINERA VILAFRANQUINA SA	304.198.904
ACEITES DEL SUR SL	ACEITES DEL SUR-COOSUR SOCIEDAD ANONIMA	480.315.102
ACITURRI AERONAUTICA SL	ACITURRI AEROSTRUCTURES SL.	229.591.000
ARMANDO ALVAREZ SA	PLASTICOS ESPAÑOLAS SA	219.677.611
BAYER HISPANIA SL	BAYER CROPSCIENCE SL	259.745.000
BBDO ESPAÑA SA	OPTIMUM MEDIA DIRECTION SL	348.127.000
BEFEMAR INVESTMENT & MEDIACION SL	AIR NOSTRUM LINEAS AEREAS DEL MEDITERRANEO SA	437.522.000
BENTELER IBERICA HOLDING SL	BENTELER MPPV AUTOMOTIVE MANUFACTURING ESPAÑA SL.	520.078.000
BIPADOSA SL	METALURGICA GALAICA SA	846.320.856
BLUE 449 AGENCIA DE MEDIOS SL.	PUBLICIS MEDIA SPAIN SL.	489.567.000
BMW ESPAÑA FINANCE SL	BMW MADRID SL	224.762.894
BORGES INTERNATIONAL GROUP SOCIEDAD LIMITADA.	BORGES AGRICULTURAL & INDUSTRIAL EDIBLE OILS S.A.U.	325.496.000
BP ESPAÑA SAU	BP GAS EUROPE SA	408.198.626
CARNIQUES CELRA SL	CARNIQUES DE JUIA SOCIEDAD ANONIMA	267.890.200
CEMEX ESPAÑA, SA	CEMEX ESPAÑA OPERACIONES SLU	319.813.000
CORPORACION ALIMENTARIA FJ SANCHEZ SL	FJ SANCHEZ SUCESORES SA	229.986.272
CORPORACION EMPRESARIAL JEALSA SL.	ESCURIS SL	326.007.105
CORPORACION METALURGICA CATALANA SL	LA FARGA ROD SL	539.546.235
CORTIZO CARTERA SL.	ALUMINIOS CORTIZO SA	227.918.237
DANONE, SA	AGUAS DANONE SA.	220.520.000
EBRANSAR SL.	MARTINAVARRO SL.	266.641.835
EMPRESA DE TRANSFORMACION AGRARIA SA SME MP	TECNOLOGIAS Y SERVICIOS AGRARIOS SA SME MP	251.956.000
EUROBANANCANARIAS SA	ARC EUROBANAN SL	275.801.870
FAURECIA AUTOMOTIVE ESPAÑA SA	ASIENTOS DE GALICIA SL	204.054.000
FERRER Y BARRY SL	QUESERIAS ENTREPINARES SA	259.174.327
FICOSA INTERNATIONAL, SA	FICOMIRRORS SA	245.566.745
FREIXENET SA	COMERCIAL GRUPO FREIXENET SA.	365.984.785
GRUP AGROALIMENTARI CARNI SL	FRISELVA SA	209.775.774
GRUP CAÑIGUERAL I.M.P. SL.	FRIGORIFICOS COSTA BRAVA SA	411.786.177
GRUPEVA SL	NEUMATICOS SOLEDAD SL	260.060.960
GRUPO COSENTINO SL	COSENTINO SAU	412.047.854
GRUPO INDUKERN SL	KERN PHARMA SL	205.099.367
GRUPO THYSSENKRUPP SL	THYSSENKRUPP ELEVADORES SL	339.597.000
GRUPO YF NETWORKS S.L.	PC COMPONENTES Y MULTIMEDIA SL	270.850.726
HOTELES TURISTICOS UNIDOS, SA	RESTEL SA	322.726.861
IBEROSTAR HOTELES Y APARTAMENTOS SL	WORLD 2 MEET SL.	226.880.000
INDUMENTA PUERI SL	MAYORAL MODA INFANTIL SAU	260.624.559
INFARCO, SA	LABORATORIOS CINFA SA	340.944.761
IVECO ESPAÑA SL	CNH INDUSTRIAL MAQUINARIA SPAIN SA.	222.150.000
JORGE SL	RIVASAM INTERCONTINENTAL SA	540.868.000
JUAN Y JUAN SL	PRODUCTOS DULCESOL SL	253.152.661
KRONE-MUR SERVIFRIO SL	PRIMAFRIO SL	330.815.508
MAXAMCORP HOLDING SL	EXPAL SYSTEMS SA	241.323.326
MIGUEL GALLEGO SA	MIGASA ACEITES SOCIEDAD LIMITADA.	857.939.228
NUEVA PESCANOVA SL.	PESCANOVA ESPAÑA SL.	618.425.000
OSBORNE Y CIA, SA	OSBORNE DISTRIBUIDORA SA	213.108.000
PAMESA GRUPO EMPRESARIAL SL.	PAMESA CERAMICA SL	339.414.000
PUENTES Y CALZADAS GRUPO DE EMPRESAS SA	PUENTES Y CALZADAS INFRAESTRUCTURAS SL	236.318.077
RHENUS SOUTH EUROPE SL	RHENUS LOGISTICS, SA	305.826.750
SAINT GOBAIN CRISTALERIA, SL	SAINT GOBAIN DISTRIBUCION CONSTRUCCION SL	204.228.155
SHELL ESPAÑA SA	SHELL SPAIN LNG SA.	291.567.000
SMURFIT KAPPA NERVION SA	SMURFIT KAPPA ESPAÑA SA	251.625.000
SOCIEDAD ANONIMA DAMM	FONT SALEM SL	217.860.072
TSK ELECTRONICA Y ELECTRICIDAD, SA	INGETEA POWER TECHNOLOGY SA	215.860.981

Tabla 38: Filiales con ingresos individuales superiores a 200 millones de euros y su matriz respectiva.

Matriz	Empresa	" Ingresos SABI NO consolidados "
ALCOA INESPAL SL	ALUMINIO ESPAÑOL SL	1.902.135.000
ALCOA INESPAL SL	ALUMINA ESPAÑOLA SA	376.546.000
COMPAÑIA ESPAÑOLA DE PETROLEOS SAU	CEPSA TRADING SAU	10.959.335.000
COMPAÑIA ESPAÑOLA DE PETROLEOS SAU	CEPSA QUIMICA SA	2.337.706.000
COOP OURENSANAS S. C. GALEGA	COREN AGROINDUSTRIAL SA	231.797.284
COOP OURENSANAS S. C. GALEGA	GALLEGA DE ALIMENTACION SA	224.306.316
CORPORACION QUIMICO FARMACEUTICA ESTEVE SA	LABORATORIOS DEL DR ESTEVE SA	351.865.722
CORPORACION QUIMICO FARMACEUTICA ESTEVE SA	ESTEVE QUIMICA SA	269.870.242
DISA CORPORACION PETROLIFERA SA	DISA SUMINISTROS Y TRADING SL	1.422.958.000
DISA CORPORACION PETROLIFERA SA	DISA PENINSULA SL	1.102.063.000
GLOBALIA CORPORACION EMPRESARIAL, SOCIEDAD ANONIMA	GLOBALIA BUSINESS TRAVEL SA	318.456.000
GLOBALIA CORPORACION EMPRESARIAL, SOCIEDAD ANONIMA	GLOBALIA TRAVEL CLUB SPAIN SL	274.947.231
GONVARRI CORPORACION FINANCIERA SL	GONVARRI I CENTRO DE SERVICIOS SL	581.962.000
GONVARRI CORPORACION FINANCIERA SL	GONVAUTO SA	287.924.000
INVERSIONS FENEC SL	PATEL SA	334.541.630
INVERSIONS FENEC SL	CARNICAS FRIVALL SL	223.070.880
RENAULT ESPAÑA SA	RENAULT ESPAÑA COMERCIAL SA	2.281.644.000
RENAULT ESPAÑA SA	RENAULT RETAIL GROUP MADRID SA	256.986.000
ROBERT BOSCH ESPAÑA SLU	ROBERT BOSCH ESPAÑA FABRICA MADRID SA	285.611.000
ROBERT BOSCH ESPAÑA SLU	SEG AUTOMOTIVE SPAIN SA.	279.058.000
SEAT SA	VOLKSWAGEN GROUP ESPAÑA DISTRIBUCION SA.	3.547.720.000
SEAT SA	VOLKSWAGEN NAVARRA SA	2.929.944.000
SOCIEDAD ANONIMA INDUSTRIAS CELULOSA ARAGONESA	SAICA NATUR SOCIEDAD LIMITADA	244.432.996
SOCIEDAD ANONIMA INDUSTRIAS CELULOSA ARAGONESA	SAICA PACK SL	202.738.529
AIRBUS DEFENCE AND SPACE SA.	AIRBUS OPERATIONS SL	1.532.121.000
AIRBUS DEFENCE AND SPACE SA.	AIRBUS MILITARY SL	1.416.547.000
AIRBUS DEFENCE AND SPACE SA.	AIRBUS HELICOPTERS ESPAÑA SOCIEDAD ANONIMA.	328.452.129
ALSTOM TRANSPORTE SA	ARCELORMITTAL COMMERCIAL SPAIN SL.	993.155.352
ALSTOM TRANSPORTE SA	ARCELORMITTAL GIPUZKOA SL	529.351.000
ALSTOM TRANSPORTE SA	ARCELORMITTAL COMERCIAL PERFILES ESPAÑA SL	202.614.721
EL CORTE INGLES SA	VIAJES EL CORTE INGLES SA	2.233.168.687
EL CORTE INGLES SA	INFORMATICA EL CORTE INGLES SA	642.821.954
EL CORTE INGLES SA	SFERA JOVEN SA	325.813.313
HOTELBEDS GROUP SL.	HOTELBEDS SLU	1.591.657.000
HOTELBEDS GROUP SL.	BEDS ON LINE SL	468.008.000
HOTELBEDS GROUP SL.	HOTELBEDS SPAIN SL	408.957.000
MERCEDES-BENZ ESPAÑA SA	MERCEDES-BENZ VANS ESPAÑA SL.	383.097.000
MERCEDES-BENZ ESPAÑA SA	MERCEDES-BENZ TRUCKS ESPAÑA SL.	368.294.000
MERCEDES-BENZ ESPAÑA SA	EOBUS IBERICA SA	257.513.000

Tabla 39: Filiales con ingresos individuales superiores a 200 millones de euros y su matriz respectiva

8. Lista de Tablas y Figuras

Lista de Figuras

Figura 1: Histograma de tamaño por ingresos	7
Figura 2: Las 25% mayores y las 75% menores en tamaño. Número, ingresos y exportaciones	8
Figura 3: Exportaciones del total de empresas por industria	23
Figura 4: Exportaciones por industria superiores al 2%- todas las matrices identificadas	24
Figura 5: Distribución de exportaciones por industria para matrices cotizadas y no cotizadas	24
Figura 6: Distribución de exportaciones para industrias "seleccionadas" para empresas No-Cotizadas, Españolas No-Españolas	36

Lista de Tablas

Tabla 1: Ingresos y exportación por intervalo de ingresos. Cifras en millones de euros	7
Tabla 2: Matrices con los ingresos más altos. Ingresos individuales y acumulados (millones de euros)	8
Tabla 3: Clasificación de matrices por tipo	9
Tabla 4: Clasificación de matrices por industria	10
Tabla 5: Clasificación de matrices por industria como porcentaje del total. La columna suma 100 excepto para el % Exportación	11
Tabla 6: Número de matrices por industria y tipo: Cotizadas vs. No-Cotizadas y Españolas vs. No-Españolas	11
Tabla 7: Ingreso medio por industria y tipo de matriz	12
Tabla 8: Ingresos por industria y tipo de matriz (en millones de euros)	12
Tabla 9: Porcentaje de ingresos por industria y tipo	13
Tabla 10: Exportaciones por industria y tipo (millones de euros)	13
Tabla 11: Porcentaje de exportación por industria y tipo	14
Tabla 12: Las mayores empresas clasificadas por industria	15
Tabla 13: Actividad del 25% de las empresas más grandes a nivel 4-dígitos CNAE	16
Tabla 14: Distribución por industria y porcentaje de las 25% empresas mayores y el 75% menores en tamaño	17
Tabla 15: 75% empresas menores por industria y cuartil	18
Tabla 16: Actividades del 75% de las matrices menores en tamaño	19
Tabla 17: Matrices cotizadas en el grupo del 75% de matrices menores en tamaño	19
Tabla 18: Empresas del grupo de las 75% menores en tamaño en comercio-1	20
Tabla 19: Empresas del grupo de las 75% menores en tamaño en comercio - 2	21
Tabla 20: Empresas del grupo de las 75% menores en tamaño en metalurgia	21
Tabla 21: Empresas del grupo de las 75% menores en tamaño en industria alimentación	22
Tabla 22: Exportaciones por industria para empresas Españolas y No-Españolas	24
Tabla 23: Actividades en manufactura (2-dígitos CNAE), total y matrices cotizadas	26
Tabla 24: Matrices cotizadas en manufactura	27
Tabla 25: Actividad en manufactura y propiedad	28
Tabla 26: Fabricación vehículos de motor	29
Tabla 27: Fabricación productos alimentarios -1	30
Tabla 28: Fabricación productos alimentarios - 2	31
Tabla 29: Metalurgia, hierro y ferroaleaciones	31
Tabla 30: Fabricación otro material de transporte	32
Tabla 31: Matrices en la actividad productos farmacéuticos	32
Tabla 32: Actividades en comercio (4-dígitos CNAE). Total empresas y cotizadas	33
Tabla 33: Actividades en comercio empresas no cotizadas, españolas y no- españolas	34
Tabla 34: Los mayores exportadores en comercio	35
Tabla 35: Exportadores a Asia	37
Tabla 36: Exportadores a Oceanía	38
Tabla 37: Empresas consideradas filiales, con ingresos consolidados superiores a 200 millones de euros	42
Tabla 38: Filiales con ingresos individuales superiores a 200 millones de euros y su matriz respectiva	43
Tabla 39: Filiales con ingresos individuales superiores a 200 millones de euros y su matriz respectiva	44

Este proyecto ha sido encargado por:



Dirigido por Carmen Ansotegui
Profesora de finanzas, ESADE Business School

ESADE

UNIVERSIDAD RAMON LLULL

Con la colaboración:

Francesc Alcaide (Procesamiento de datos).
Ramón Huelves (Onemarketing for infographics).
Alejandro Rupert y Silvia Cartaña (Soporte de edición).
Joan Carlos Amaro (Revisión de memorias anuales).

Agradecimiento especial a los siguientes estudiantes de ESADE por su colaboración en la recogida de datos:

Josep Sole Pie, Ying Cristina Cao, Rebeca Aguado, Tess Floring, Galla García Castany, Francisco Grau, Guillermo Iglesias, Claudia Jimenez, Alex Lorenz, Lorenzo Masiello, Pol Relats, Davide Roche, Paula Salva, Fahad Tehami, Ana Urquia y María del Mar Ventura



Sobre el informe "Exportación de la mediana y gran empresa española"

HSBC ha encargado a ESADE llevar a cabo este estudio que tiene como objetivo identificar a las empresas españolas exportadoras medianas y grandes, estudiar sus características y el destino de sus exportaciones. El estudio identifica a 500 empresas españolas que llevan a cabo exportaciones con unos ingresos superiores a los 200 millones de euros. La base de datos SABI es la fuente de la información y proporciona datos sobre exportaciones, sus destinos e ingresos a nivel corporativo y el nivel de entidad jurídica (NIF). Fue elaborado por Carmen Ansotegui, Profesora del Departamento de Economía, Finanzas y Contabilidad de ESADE.



HSBC